



EFI Fiery Central™



Guía del usuario

© 2008 Electronics for Imaging, Inc. La información de esta publicación está cubierta por los *Avisos legales* para este producto.

45073879

09 de mayo de 2008

CONTENIDO

INTRODUCCIÓN	9
Acerca de Fiery Central	9
Software de Fiery Central	9
Acerca de este documento	13
Ayuda en línea de Fiery Central	14
Terminología	15
INSTALACIÓN DEL SOFTWARE DEL SERVIDOR DE FIERY CENTRAL	16
Requisitos del sistema	16
Instalación del software del servidor	17
Instalación del software de Fiery Central	17
Introducción de la información de licencia	20
Instalación de la llave de protección de hardware	22
Configuración de Fiery Central	23
Instalación de EFI Scan	24
INSTALACIÓN DEL SOFTWARE DEL USUARIO Y LOS CONTROLADORES DE IMPRESORA DE FIERY CENTRAL	25
Requisitos del sistema	25
Requisitos de clientes de Windows	25
Requisitos de clientes de Mac OS	26
Instalación de los controladores de impresora y los archivos PPD de Fiery Central	26
Descarga de los controladores de impresora mediante WebTools	27
Instalación de los controladores de impresora para Windows mediante PNP	28
Configuración de grupos de impresoras de Mac OS	30
Actualización de grupos de impresoras y controladores	31

Instalación de las utilidades de Fiery Central	31
Configuraciones de instalación	32
Eliminación de impresoras de Windows	34
GRUPOS DE IMPRESORAS Y REPARTO DE CARGA	35
<hr/>	
Grupos de impresora y flujo de trabajo del módulo Balance	35
<hr/>	
Antes de crear un grupo de impresoras	36
Composición	38
Requisitos de la salida en color	39
Requisitos de papeles mezclados	39
Comunicación de servidor unidireccional	40
<hr/>	
Creación de grupos de impresoras	40
FUNCIONAMIENTO DEL SERVIDOR	41
<hr/>	
Utilización del EFI Fiery Central Bar	42
Inicio de Fiery Central Command WorkStation	43
Inicio de Fiery Central Manager	43
Inicio de Paper Catalog Map	43
Detención y reinicio del servidor de Fiery Central	44
Borrado del servidor de Fiery Central	44
Cancelación del procesamiento o la impresión de trabajos	45
Cerrar sesión de Windows	45
Ocultar y mostrar la EFI Fiery Central Bar	46
<hr/>	
Utilización de Fiery Central Command WorkStation	46
Conexión al servidor de Fiery Central	47
Utilización del catálogo de papel	48
<hr/>	
Utilización del módulo de Flow	49
Administración de usuarios	51
Copia de seguridad y restauración	51

Utilización de WebTools	52
Configuración de WebTools	52
Acceso a la página inicial de WebTools	53
Inicio	54
Descargas	54
Imprimir	54
Configurar	54
Utilización de EFI Impose	55
Utilización de EFI Compose	56
Flujo de trabajo de edición de impresión	57
Inicio y apagado del servidor de Fiery Central	58
Actualización del software del sistema	59
IMPRESIÓN	61
Acerca del controlador de impresora y los archivos PPD de Fiery Central	62
Impresión a un grupo de impresoras de Fiery Central	62
Acerca de las opciones de impresión	64
Opciones de impresión del módulo Balance	65
Opciones de impresión de Workflow (Flujo de trabajo)	67
Opciones de impresión VDP	68
Configuración por omisión de la impresora	70
Configuración de las opciones de impresión	70
Impresión con un flujo de trabajo de Flow	71
Utilización de EFI Hot Folders	72
Utilización de Imprimir de WebTools	73

SOLUCIÓN DE PROBLEMAS	74
Antes de llamar al servicio técnico	74
Lista de verificaciones antes de llamar	74
Mantenimiento	75
Borrado del servidor	76
Mensajes de error	76
Solución de problemas	76
Solución de problemas de Configuración	76
Mensajes de error en tiempo de ejecución	78
Solución de problemas de impresión	80
Trabajos de impresión sin opciones de terminación especificadas	80
El grupo de impresoras no muestra todas las opciones disponibles	81
La opción Papeles mezclados o EFI Compose no aparece	81
Las opciones Dividir trabajos grandes o Dividir por colores no funcionan	81
La impresión de los documentos requiere mucho tiempo	82
Errores de Impresora preferida	83
Errores durante el reparto de carga	83
CONEXIÓN DE WINDOWS XP	87
Habilitación de Apuntar e Imprimir (PNP) para computadoras Windows XP con Service Pack 2	87
Habilitación del acceso de Apuntar e Imprimir para computadoras Windows XP	87
Conexión de Windows XP Service Pack 2	88
Conexión a un servidor desde una computadora cliente fuera de la subred del servidor de Fiery Central	88
Habilitación de la computadora Windows XP Service Pack 2 para entrar a las utilidades	89
Configuraciones del Firewall de Windows XP Service Pack 2	90

CANON IMAGERUNNER PRO	91
<hr/>	
Configuración y características admitidas	91
XEROX DOCUTECH	92
<hr/>	
Configuración y características admitidas	92
ÍNDICE	93

INTRODUCCIÓN

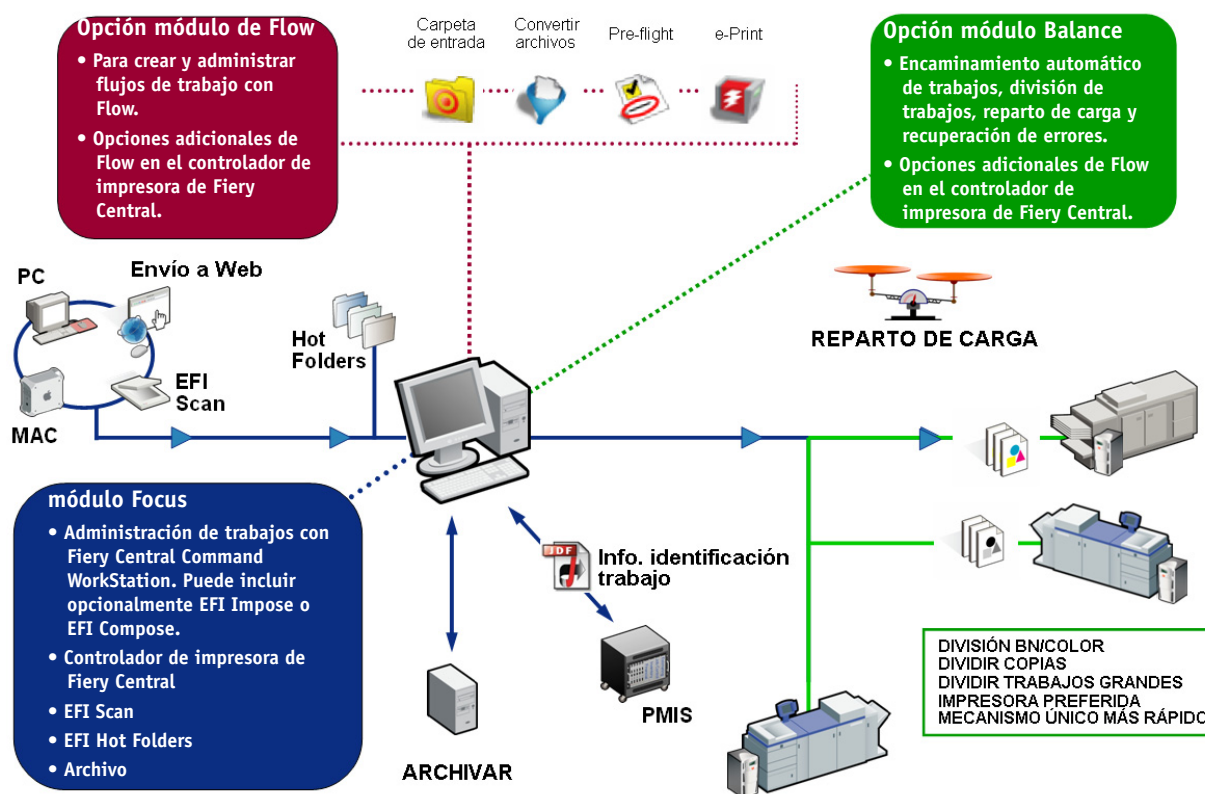
Los módulos y opciones del software de EFI Fiery Central proporcionan una impresión en red eficiente, con flujos de trabajo y con reparto de carga para entornos de impresión de gran volumen.

Acerca de Fiery Central

Fiery Central se incluye con el módulo Focus. El módulo Focus permite administrar impresoras individuales desde una ubicación centralizada, mediante Fiery Central Command WorkStation, controladores de impresora, EFI Hot Folders y EFI Scan.

Software de Fiery Central

Fiery Central tiene tres módulos principales: módulo Focus, módulo Balance y módulo de Flow.



Mientras que las configuraciones del módulo Focus y módulo Balance están disponibles como configuraciones de sólo software, o como soluciones integradas (con hardware), el módulo Focus sólo está disponible como una solución integrada o como una actualización mejorada de la configuración Focus integrada de EFI.

El módulo Focus requiere dos unidades RAID específicas. Esta configuración sólo es válida para el DELL 690 suministrado por EFI y no para ninguna otra plataforma de hardware.

Las configuraciones disponibles para Fiery Central son:

Soluciones de software:

- Servidor EFI Fiery Central Focus
 - Incluye EFI Scan
 - Admite dos servidores de impresión
- Módulo EFI Fiery Central Focus y módulo EFI Fiery Central Balance
 - Incluye el software Focus
 - Incluye el software Balance
 - Incluye EFI Scan
 - Admite dos servidores de impresión

Soluciones integradas:

- Servidor EFI Fiery Central Focus
 - Software Fiery Central Focus integrado en una estación de trabajo
 - Incluye EFI Scan
 - Admite dos servidores de impresión
- Fiery Central Focus y servidor de Balance
 - Software Fiery Central Focus y Balance integrados en una estación de trabajo
 - Incluye EFI Scan
 - Admite dos servidores de impresión
- Fiery Central Focus y servidor de Flow
 - Fiery Central Focus y Flow integrados en una estación de trabajo con dos unidades RAID específicas
 - Incluye EFI Scan
 - Admite dos servidores de impresión

- Fiery Central Focus, Balance y servidor de Flow
 - Fiery Central Focus, Balance y Flow integrados en una estación de trabajo con 2 unidades RAID
 - Incluye EFI Scan
 - Admite dos servidores de impresión

Opciones:

- Activación del servidor de impresión adicional (incorporada a la licencia de Focus)
- EFI Compose
- EFI Impose
- EFI Color Profiler Suite

Para obtener información acerca de las impresoras y versiones admitidas, consulte <http://www.efi.com/products/production/fierycentral/support/>

Componentes de software del servidor de Fiery Central

Módulo Focus: Una computadora y el software que se incluye con Fiery Central que permite administrar las impresoras individuales desde una ubicación central. El servidor de Focus es el elemento fundamental del sistema de flujo de trabajo de EFI, al aceptar trabajos desde cualquier usuario en el sistema, proporcionar herramientas de edición productivas para los usuarios del sistema y permitir la administración inteligente de trabajos en una amplia gama de dispositivos digitales. La parte principal de los conocimientos corresponde al servidor de Focus, de forma que las aplicaciones de creación de trabajos y los posibles dispositivos de producción que elija se pueden integrar fácilmente con el sistema con lo que se producen resultados inmediatos.

El módulo Focus incluye un completo conjunto de aplicaciones basadas en PDF que aprovechan la interfaz de EFI Fiery Central Command WorkStation, las opciones de impresión de datos variables, las tecnologías PDF estándar del sector y una amplia base de servidores Fiery de EFI, lo que hace que el flujo de trabajo sea fácil de usar e implementar.

Módulo Balance: Disponible como una opción. El módulo Balance permite repartir la carga de sus trabajos. Así la potencia del flujo de trabajo EFI llega a todos los entornos de impresión digitales y admite la mayoría de los dispositivos con controlador EFI (así como dispositivos en blanco y negro sin controlador EFI) con una apariencia y un manejo similares para conseguir la máxima eficiencia del usuario.

Módulo de Flow: Disponible como una opción. El servidor de Flow se ejecuta en el servidor de Fiery Central. El software del módulo de Flow permite entrar en los flujos de trabajo de Flow publicados a través de la red, lo que proporciona la posibilidad de enviar trabajos para el procesamiento desde la mayoría de las aplicaciones. Además, el módulo Balance también proporciona la posibilidad de editar fácilmente los flujos de trabajo publicados para los ajustes en cada trabajo.

EFI Compose: Disponible como una opción. Compose aumenta en gran medida la productividad y facilita la creación de trabajos complejos, lo que permite a los usuarios asignar visualmente atributos de página y pestañas para comunicarlos a cualquier impresora del sistema.

EFI Impose: Disponible como una opción. Impose reduce el tiempo de producción y los errores al tener una visualización WYSIWYG (lo que ve es lo que obtiene) para casi cualquier esquema de imposición.

EFI Scan: Scan incorpora la entrada de datos en papel, lo que permite incorporar la exploración de producción de documentos en blanco y negro y en color al flujo de trabajo PDF de Fiery Central. EFI Scan se suministra de forma estándar con Fiery Central y el software se encuentra en un CD separado.

Actualizaciones del sistema: Permite a los clientes aceptar la instalación de algunas actualizaciones de software desde un sitio seguro en Internet. En función de cómo esté configurado, Actualizaciones del sistema funciona manual o automáticamente.

Componentes de software del usuario de Fiery Central

Enfocus Pitstop versión 7.2 y Adobe Acrobat Professional versión 8.0 integrados: Disponibles en un CD separado. Ofrecen un flujo de trabajo completo al permitir la edición de última hora de PDFs para realizar cambios y correcciones sobre la marcha.

EFI Hot Folders: Proporciona productividad adicional, al personalizar la capacidad del módulo Balance para conseguir un flujo de trabajo definido de forma personalizada.

WebTools: Permite utilizar el navegador de Internet para instalar el controlador de impresora y los archivos PPD en cualquier grupo de impresoras del servidor de Fiery Central.

Integración total con sistemas EFI: Protege la inversión del usuario al asegurarle la compatibilidad con los componentes del sistema de flujo de trabajo EFI actuales y futuros.

Con Fiery Central, puede realizar las siguientes tareas:

- Repartir la carga y encaminarla para mejorar la automatización y la productividad y reducir los errores y costes
- Definir flujos de trabajo para automatizar tareas repetitivas que requieren mucho tiempo. Los flujos de trabajo están compuestos por módulos definidos por el usuario que se vinculan a otros para realizar acciones especificadas en los archivos de entrada, como Pre-flight, Corrección y gestión del color. Los módulos de producción del módulo de Flow permiten definir atributos como la notificación por correo electrónico o el procesamiento por “lotes” personalizado.
- Enviar los trabajos a la impresora más rápida de un grupo de impresoras en función de las cargas concurrentes o dividir un trabajo entre dos o más impresoras para terminarlo más rápidamente
- Dividir el contenido del color en impresoras a color y habilitar la combinación en línea en impresoras de blanco y negro lo que reduce la intervención manual y los costes

- Encaminar los trabajos de impresión en función de las opciones de terminación, lo que perfecciona el proceso y reduce las tareas de terminación manual
- Redireccionar automáticamente los trabajos de impresión a otras impresoras disponibles, para permitir la impresión de misión crítica y sin intervención

Acerca de este documento

Este documento está dirigido a los administradores y operadores de Fiery Central y a los usuarios que envían trabajos de impresión al servidor de Fiery Central y al módulo de Flow desde computadoras cliente en red. Este documento está dividido en los capítulos siguientes:

Instalación del software del servidor de Fiery Central explica cómo instalar el software de Fiery Central y las aplicaciones de utilidades en el servidor de Fiery Central.

Instalación del software del usuario y los controladores de impresora de Fiery Central describe cómo instalar el software de gestión, monitoreo e impresión de Fiery Central en computadoras cliente.

En **Grupos de impresoras y Reparto de carga** se proporciona una descripción general de las funciones de reparto de carga de módulo Balance.

Funcionamiento del servidor describe más software disponible para el funcionamiento del servidor de Fiery Central, la administración del entorno de impresión y la edición de trabajos de impresión.

Impresión explica cómo imprimir trabajos al servidor de Fiery Central, también mediante el módulo de Flow y diferentes aplicaciones de impresión.

Solución de problemas proporciona sugerencias para la resolución de problemas para los problemas más comunes que pueden producirse.

Conexión de Windows XP proporciona información acerca de la conexión de los servidores de Fiery Central y las computadoras cliente remotas mediante Windows XP Service Pack 2.

Canon imageRUNNER Pro proporciona información acerca de la conexión con las impresoras Canon ImageRunner Pro.

Xerox DocuTech proporciona información acerca de la conexión con las impresoras Xerox DocuTech Production Publisher.

Ayuda en línea de Fiery Central

Además de este documento, tiene a su disposición la documentación de ayuda en línea como material de referencia para los usuarios de diferentes productos de Fiery Central.

Ayuda de Fiery Central Manager describe los procedimientos para configurar los grupos de impresoras de Fiery Central y la configuración de Flow.

Ayuda de EFI Fiery Central Command WorkStation: Describe los procedimientos operativos utilizados para monitorear las colas del servidor de Fiery Central, poner en espera y liberar trabajos y editar los trabajos de impresión desde la aplicación Fiery Central Command WorkStation. También describe EFI Impose y los flujos de trabajo y opciones del módulo de Flow, si están disponibles.

Ayuda del Controlador de Fiery Central describe los procedimientos utilizados para imprimir al servidor de Fiery Central desde las aplicaciones a través del controlador de impresora de Fiery Central. La Ayuda del Controlador también incluye amplia información acerca de las opciones de impresión disponibles cuando se imprime a un servidor de Fiery Central.

Ayuda de EFI Command WorkStation, Macintosh Edition describe los procedimientos operativos para controlar y administrar trabajos y supervisar el flujo de trabajo general desde computadoras Mac OS.

Ayuda de EFI Hot Folders describe cómo configurar e imprimir en el servidor de Fiery Central mediante EFI Hot Folders.

Ayuda de EFI Compose describe los procedimientos para combinar y editar los trabajos mediante EFI Compose.

Ayuda de Paper Catalog describe cómo configurar, personalizar y utilizar Paper Catalog.

Ayuda de EFI WebTools

- **Ayuda de Inicio** describe cómo ver información actual acerca del procesamiento de trabajos e impresión en el servidor de Fiery Central.
- **Ayuda de Descargas** describe cómo utilizar el navegador de Internet para instalar el controlador de impresora y los archivos PPD en cualquier grupo de impresoras del servidor de Fiery Central.
- **Ayuda de Imprimir** describe cómo descargar archivos con Imprimir de WebTools.
- **Ayuda de Configurar** describe cómo ver y modificar las opciones del Fiery desde una computadora en red. Esta función requiere una contraseña de administrador.



NOTA: El icono de la izquierda indica que puede encontrar más información en la documentación de la ayuda en línea.

PARA ENTRAR EN LA AYUDA EN LÍNEA

- Haga clic con el botón derecho en la EFI Fiery Central Bar, seleccione su aplicación y seleccione Ayuda en el menú principal.
- En las aplicaciones para Windows, seleccione Ayuda > <nombre de archivo de ayuda en línea> en la barra de herramientas o haga clic en Ayuda en un cuadro de diálogo para iniciar la aplicación de la ayuda.

Terminología

Los términos específicos se explican a medida que se presentan. Sin embargo, los términos generales siguientes se utilizan en todo este manual:

PostScript (PS): Un lenguaje de descripción de páginas. El servidor de Fiery Central utiliza este lenguaje para comunicarse con los dispositivos de impresión.

PDF (Portable Document Format): Un formato estructurado de PostScript que proporciona la posibilidad de previsualizar, cambiar la escala y reordenar páginas.

Trabajo: Un archivo que contiene comandos de PostScript o PDF y comentarios que describen los gráficos, las imágenes capturadas y el texto que deben aparecer en cada una de las páginas de un documento, además de las opciones que deben utilizarse durante la impresión, por ejemplo el tipo de papel.

Almacenar en cola: Escribir en un disco como preparación para el procesamiento y la impresión.

Reparto de carga: El proceso de análisis y distribución de los trabajos de impresión para encaminarlos al mejor dispositivo de impresión disponible o distribuirlos tan eficientemente como sea posible entre los dispositivos de impresión, en función de las características de cada dispositivo y los requisitos del trabajo.

Grupo de impresoras: Uno o varios dispositivos de impresión vinculados al servidor de Fiery Central y definidos por éste como una unidad. Para el usuario que imprime desde una computadora cliente, un grupo de impresoras se comporta como una impresora y como cualquier otra impresora de la red. Los trabajos enviados al grupo de impresoras reparten su carga entre los dispositivos que pertenecen al grupo.

INSTALACIÓN DEL SOFTWARE DEL SERVIDOR DE FIERY CENTRAL

En este capítulo se describen los requisitos de sistema para Fiery Central y explica cómo instalar el software del módulo Balance y del módulo de Flow en el servidor. En este capítulo también se describe cómo entrar en las opciones de Fiery Central Manager y Configurar.

Requisitos del sistema

El servidor de Fiery Central y el módulo de Flow requieren los componentes de sistema mínimos siguientes:

- **Sistema operativo:** Windows XP Professional con Service Pack 2 o posterior
- **CPU:** Como mínimo Pentium 4 de 2,0 GHz, se recomienda CPU de doble procesador de 2,0 GHz o superior
- **RAM:** 2 GB de RAM como mínimo
- **Espacio de disco duro:** 40 GB como mínimo para la instalación y el procesamiento, con requisitos totales en función de los requisitos del tráfico de impresión y almacenamiento
- **Unidad de CD ROM/DVD**
- **Red:** Tarjeta Ethernet con conmutación automática 10/100 BaseT, TCP/IP con un mínimo de 1 puerto USB libre

Si adquirió la opción del módulo de Flow, se necesitan dos puertos USB libres.

Si adquirió la opción del módulo de Flow, necesita dos unidades de disco duro adicionales para instalarla en el servidor de Fiery Central. Si adquirió el módulo de Flow, consulte la documentación que se suministra con las unidades de disco duro adicionales.

NOTA: Para obtener un rendimiento óptimo, utilice una computadora de servidor dedicada *sin* lo siguiente instalado:

- Microsoft Internet Information Server (IIS)

Instalación del software del servidor

El DVD de software de Fiery Central contiene tanto el software del sistema de Fiery Central como las utilidades de software cliente, junto con la documentación del usuario en formato PDF.

El módulo Balance y el módulo Focus utilizan la misma llave de protección de hardware. El módulo de Flow requiere una llave de protección separada.

Instalación del software de Fiery Central

Al instalar Fiery Central, Fiery Central Command WorkStation, Hot Folders, el módulo de Flow, la Fiery Printer Delete Utility y PDF support Applications (Aplicaciones para soporte de PDF) están disponibles para su instalación desde el DVD de software de Fiery Central. Durante la instalación, se requiere que introduzca la información de licencia que habilita el software opcional que ha adquirido. Si adquirió el módulo de Flow, debe introducir la información de licencia del módulo de Flow de forma separada durante la instalación.

Para obtener más información acerca de la adquisición del software de Fiery Central opcional, póngase en contacto con su representante de asistencia técnica.

PARA INSTALAR EL SOFTWARE DE FIERY CENTRAL

- 1 **Inicie una sesión en la computadora de servidor dedicada con una cuenta de administrador.**
- 2 **Cierre todas las aplicaciones que estén abiertas antes de comenzar la instalación.**
- 3 **Inserte el DVD de software de Fiery Central en la unidad DVD de la computadora.**

Aparece la pantalla de bienvenida.



NOTA: Si la pantalla de bienvenida del instalador no aparece automáticamente, utilice el Explorador de Windows para mostrar el contenido del DVD y haga doble clic en MasterInstallat.exe para iniciar el instalador.

4 Haga clic en Siguiente.

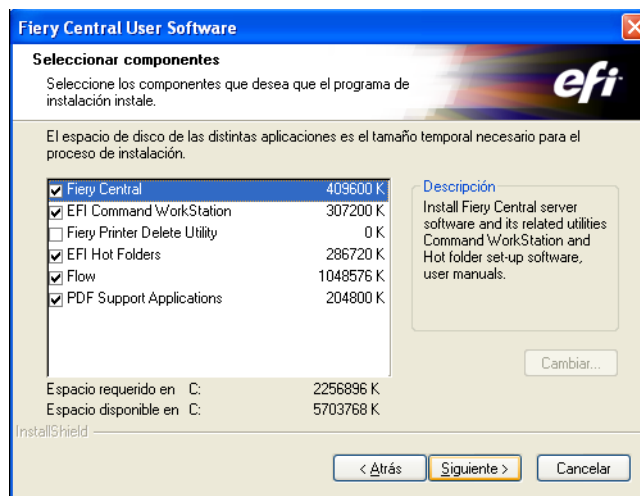
5 Lea y acepte el Contrato de licencia de software y haga clic en Siguiente.

Aparece el cuadro de diálogo Elegir ubicación de destino.

6 Haga clic en Siguiente para instalar el software en la carpeta de instalación por omisión.

La carpeta de instalación por omisión es C:\Archivos de programa\EFI. Para instalar el software en una carpeta diferente, haga clic en Examinar, desplácese a la ubicación deseada y a continuación, haga clic en Siguiente. También puede crear una nueva carpeta para el software, si lo desea. Sólo puede instalar el software de Fiery Central en la letra de la unidad raíz, por ejemplo C:\efi, D:\efi, o E:\efi.

Aparece la pantalla Seleccionar componentes.



Para obtener más información acerca de un componente, selecciónelo en la lista. Aparece una descripción del componente en el área de la derecha de la lista de componentes.

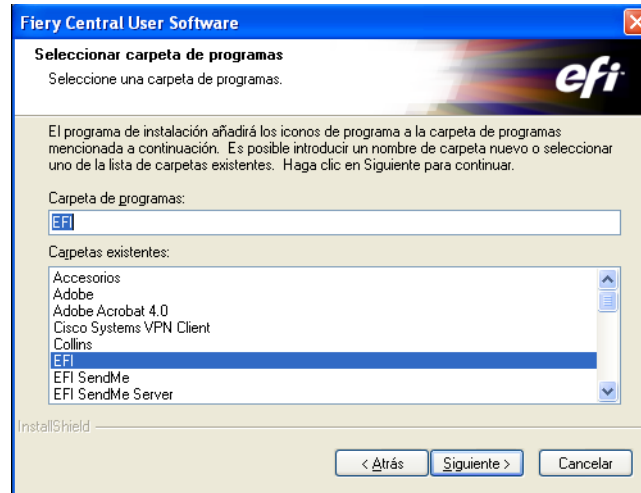
7 Seleccione las utilidades deseadas y haga clic en Siguiente.

NOTA: La Fiery Printer Delete Utility sólo está disponible para la instalación en las computadoras de usuario y no puede instalarse en el servidor de Fiery Central.

NOTA: EFI Impose y EFI Compose requieren el software Adobe Acrobat y el software de Fiery Central Command WorkStation.

8 Si seleccionó el módulo de Flow para la instalación, haga clic en Siguiente para almacenar los archivos de flujo de trabajo en la ubicación por omisión o haga clic en Examinar para desplazarse a una nueva ubicación.

- 9 Haga clic en **Siguiente** para aceptar la ubicación por omisión de los iconos de programa de Fieri Central.



La carpeta por omisión de los iconos de programa de Fieri Central es EFI. Para especificar una ubicación diferente de carpeta de programa, introduzca el nuevo nombre de carpeta o seleccione uno de la lista de carpetas existentes y haga clic en **Siguiente**.

- 10 Haga clic en **Siguiente** para que se creen accesos directos en la carpeta Inicio para las aplicaciones seleccionadas.
- 11 Haga clic en **Siguiente** para confirmar y continuar con la instalación.

Aparece la pantalla Estado de la instalación a medida que los archivos se copian a la computadora.

NOTA: Es posible que aparezca un mensaje para recordarle que instale la llave de protección del hardware. Para obtener instrucciones acerca de cómo conectar la llave de protección de hardware, consulte la [página 22](#).

Cuando todos los archivos se copian a la computadora, aparece el Administrador de licencias de Fieri Central (consulte la [página 20](#)).

- 12 Introduzca el código de clave de activación exactamente como aparece en el formulario **Fieri Central License Form**, que se suministra con el paquete de software de Fieri Central, y haga clic en **Aceptar**.

Cuando introduzca la clave de activación correcta, el instalador le confirma su clave con el mensaje "Licencia de Fieri Central instalada" y actualiza la información actual de licencia de Fieri Central.

NOTA: Si ha adquirido e instalado el módulo de Flow, se le pide que instale la llave de protección de hardware como hizo para Fieri Central en el paso anterior. Introduzca el código de clave de activación del módulo de Flow exactamente como aparece en el formulario módulo de Flow License Form (que se suministra con el paquete de software de módulo de Flow), y haga clic en **Aceptar**.

13 Si seleccionó instalar PDF Support Applications (Aplicaciones para soporte de PDF), inserte el CD de PDF Support Applications en la unidad de CD-ROM y haga clic en Siguiente.

O haga clic en No para completar la instalación del software de Fiery Central.

14 Haga clic en Sí para reiniciar la computadora.

También puede hacer clic en No para salir del programa de instalación y continuar después de reiniciar la computadora más tarde.

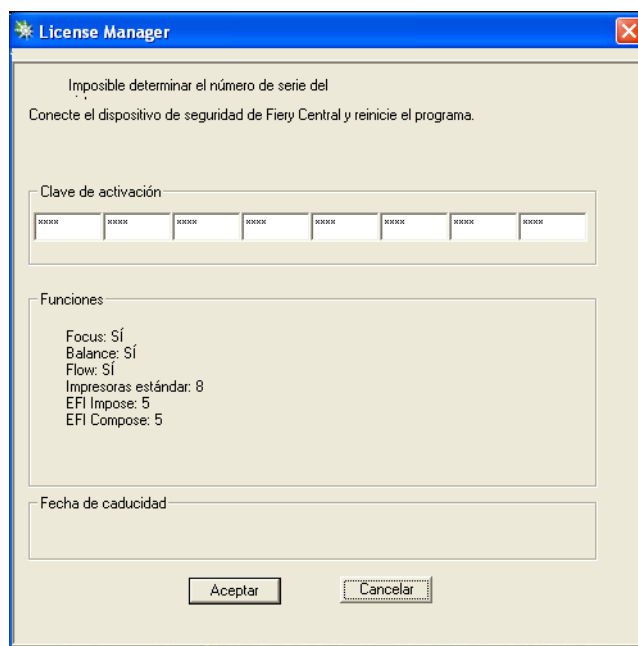
15 Cuando se reinicia la computadora, inicie la sesión con la misma cuenta de administrador.

Introducción de la información de licencia

El Administrador de licencias muestra los términos de la licencia de su Fiery Central o del módulo de Flow. Si tiene más aplicaciones de Fiery Central con licencia, puede introducir la información de licencia actualizada sin ejecutar el programa de instalación. Antes de poder utilizar las nuevas funciones, debe actualizar la información de licencia en Fiery Central License Manager. También puede actualizar su licencia después de conectar la llave de protección de software durante la instalación del software de Fiery Central.

Considere lo siguiente en relación con la licencia del servidor de Fiery Central:

- Es posible crear un máximo de 10 grupos de impresoras por cada servidor de Fiery Central.



Nº de serie del sistema (en la parte superior de la pantalla de licencia): El número de llave de protección de hardware.

Fecha de caducidad (en la parte inferior de la pantalla de licencia): Indica cuándo caducan los términos de la licencia. Si su licencia no caduca, aparece 'PERMANENTE' como fecha de caducidad.

Debajo del título Funciones, aparecen las funciones que pueden activarse para la instalación de Fiery Central, estas funciones incluyen:

Focus: Sí indica que el módulo Focus está habilitado.

Balance: Sí indica que el módulo Balance está habilitado.

Flow: Sí indica que el módulo de Flow está habilitado.

Impresoras estándar: El número de dispositivos que pueden conectarse a un servidor de Fiery Central en cualquier momento. Las impresoras estándar se clasifican como cualquier dispositivo. Pueden conectarse un máximo de nueve impresoras.

EFI Impose: Indica que la compatibilidad con EFI Impose está habilitada. El valor indica el número de copias con licencia para su uso con el servidor de Fiery Central y la estación de trabajo cliente.

EFI Compose: Indica que la compatibilidad con EFI Compose está habilitada. El valor indica el número de copias con licencia para su uso con el servidor de Fiery Central y la estación de trabajo cliente.

PARA INTRODUCIR LA INFORMACIÓN DE LICENCIA

- 1 Busque el formulario del servidor de Fiery Central License Form que se suministra con la llave de protección de hardware del Fiery Central.**

Este formulario contiene el número de serie de la llave de seguridad de hardware y la información de licencia.

- 2 Si es necesario, seleccione Inicio > Programas > EFI > Fiery Central > Fiery Central License Manager en la barra de tareas de Windows para mostrar el Administrador de licencias de Fiery Central.**

Si instaló el software del servidor de Fiery Central en una carpeta que no es la ubicación por omisión, busque la carpeta de programa de Fiery Central para iniciar el administrador de licencias.

- 3 Introduzca el código de clave de activación exactamente como aparece en el formulario Fiery Central License Form que se suministra con el paquete de software de Fiery Central y haga clic en Aceptar.**

Cuando introduzca la clave de activación correcta, el instalador le confirma su clave con el mensaje "Licencia de Fiery Central instalada" y actualiza la información actual de licencia de Fiery Central.

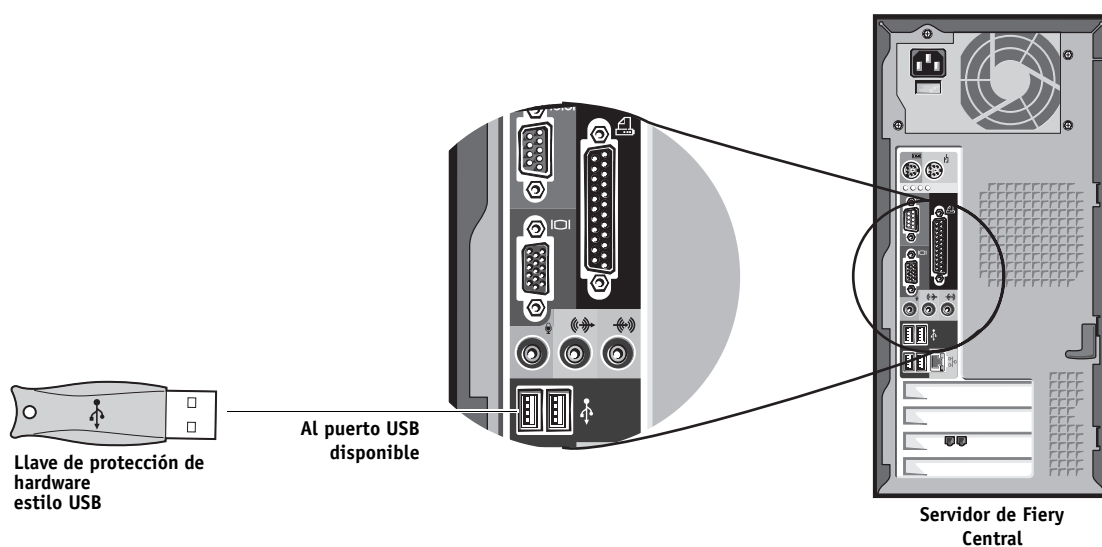
- 4 Haga clic en Aceptar para cerrar Fiery Central License Manager.**

Instalación de la llave de protección de hardware

La llave de protección de hardware debe instalarse en la computadora servidor antes de la instalación. La llave de protección de hardware contiene su número de serie y su información de licencia. Si tiene más de una copia del módulo Balance, cada llave de protección de hardware tiene su propio número de serie.

PARA INSTALAR LA LLAVE DE PROTECCIÓN DE HARDWARE

- 1 Cierre el servidor de Fiery Central.
- 2 Conecte la llave de protección de hardware al puerto USB del servidor de Fiery Central.



NOTA: Los puertos USB se encuentran en el panel frontal inferior de algunas computadoras.

- 3 Encienda el servidor de Fiery Central.

Configuración de Fiery Central

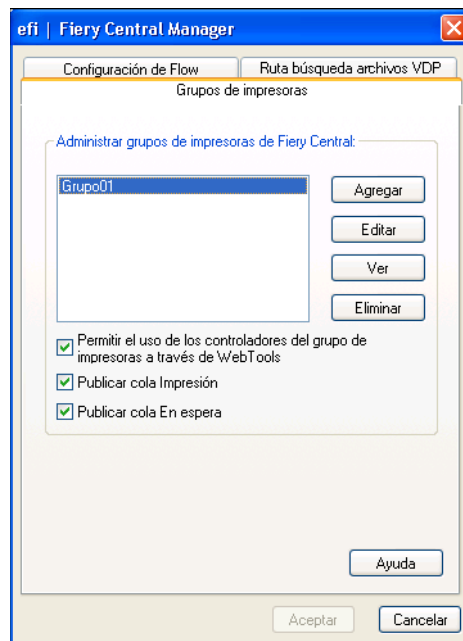
Algunas opciones de configuración se configuran automáticamente cuando se instala Fiery Central y no es necesario modificarlas.

Si acaba de terminar la instalación, el cuadro de diálogo Fiery Central Manager puede estar ya abierto en la pantalla. La EFI Fiery Central Bar (consulte la [página 42](#)) aparece en la parte superior de la pantalla, lo que indica que el servidor de Fiery Central se está ejecutando.

Fiery Central Manager permite configurar los grupos de impresoras del servidor de Fiery Central y el funcionamiento de Flow. Fiery Central Manager está disponible en la EFI Fiery Central Bar. Para obtener información acerca de cómo entrar en Fiery Central, consulte el siguiente procedimiento.

PARA ENTRAR EN FIERY CENTRAL MANAGER

- 1 Haga clic con el botón derecho en la EFI Fiery Central Bar y seleccione Fiery Central Manager, o seleccione Inicio>Programas>EFI>Fiery Central > Fiery Central Manager en la barra de tareas de Windows.
- 2 Aparece el cuadro de diálogo Fiery Central Manager.



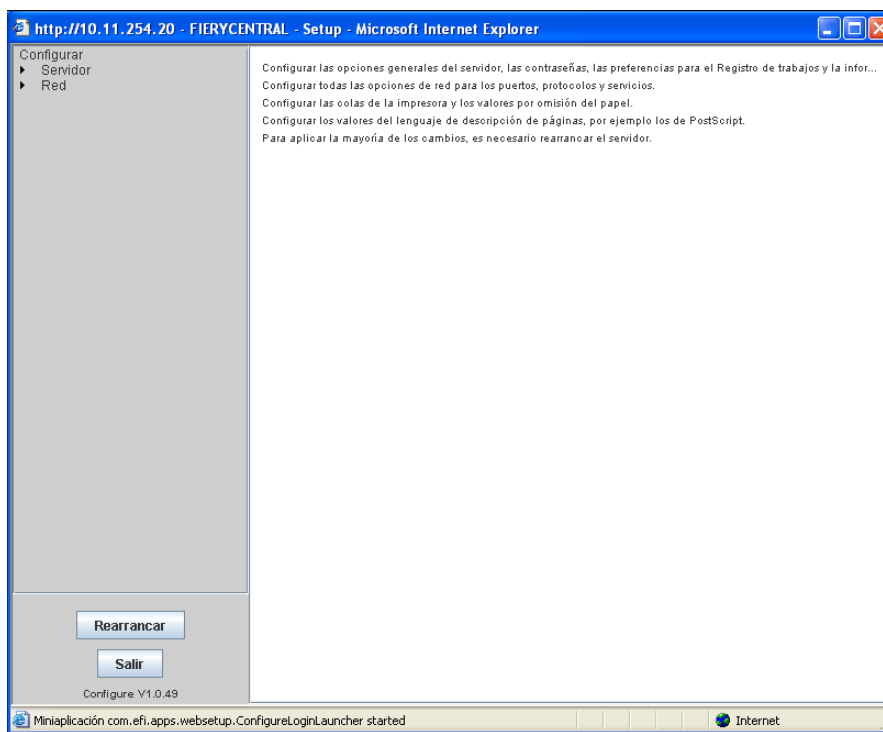
La Ayuda de Fiery Central Manager describe la configuración de los valores de VDP, la creación de grupos de impresoras, la copia de seguridad y la restauración de los grupos de impresoras de Fiery Central y la configuración de Flow (si se adquirió como una opción). “[Grupos de impresoras y Reparto de carga](#)” en la [página 35](#), describe detalladamente los Grupos de impresora. Para configurar las opciones de configuración de Fiery Central, consulte la Ayuda de Fiery Central Manager.

PARA ENTRAR EN CONFIGURAR

- 1 Haga clic con el botón derecho en la EFI Fiery Central Bar y seleccione WebTools.
- 2 Haga clic en la pestaña Configurar.
- 3 Haga clic en Iniciar Configure.
- 4 Introduzca su contraseña de Administrador.

La contraseña por omisión es “Fiery.1”.

- 5 Haga clic en Aceptar.
- 6 O seleccione Configurar en el menú Servidor en Fiery Central Command WorkStation.



Para obtener información acerca de la utilización de Configurar y la configuración de las opciones por omisión, consulte la Ayuda de Configurar de WebTools.

Instalación de EFI Scan

No instale EFI Scan en el mismo servidor que Fiery Central. Consulte la documentación que se suministra con EFI Scan para obtener instrucciones de instalación y funcionamiento.

INSTALACIÓN DEL SOFTWARE DEL USUARIO Y LOS CONTROLADORES DE IMPRESORA DE FIERY CENTRAL

En este capítulo se describen los requisitos del sistema para las computadoras cliente de Fiery Central y explica cómo instalar las utilidades de software de Fiery Central en computadoras cliente.

Requisitos del sistema

Para instalar el software del usuario y las utilidades de Fiery Central, debe tener una computadora equipada con una unidad DVD incorporada o externa.

Requisitos de clientes de Windows

Para imprimir al servidor de Fiery Central desde una computadora Windows, se necesitan los siguientes componentes mínimos de sistema:

- **Sistema operativo:** Windows XP/Windows Server 2003/Windows Vista de 32 bits (Windows Vista de 32 bits disponible sólo para los controladores de impresora)
- **CPU:** Procesador AMD o Pentium
- **RAM:** 256 MB como mínimo, se recomiendan 512 MB o más
- **Espacio de disco duro:** 1 GB como mínimo para la instalación y el funcionamiento
- **Unidad de CD ROM/DVD**
- **Red:** Tarjeta Ethernet 10/100 BaseT con conmutación automática, TCP/IP y/o AppleTalk habilitados
- **Memoria de monitor/vídeo:** Color de 16 bits con una resolución mínima de 800 x 600
- **Software:** Microsoft Internet Explorer 6.0 o posterior con Java habilitado

Requisitos de clientes de Mac OS

Para imprimir al servidor de Fiery Central desde una computadora Mac OS, se necesitan los siguientes componentes de sistema:

Sistema operativo: Mac OS X 10.3.9 o posterior

RAM: 256 MB como mínimo, se recomiendan 512 MB o más

Red: Tarjeta Ethernet 10/100 BaseT con conmutación automática y TCP/IP habilitados

Memoria de monitor/vídeo: Color de 16 bits con una resolución mínima de 800 x 600

Software: Safari v1.2 o posterior con Java habilitado o Microsoft Internet Explorer 6.0 o posterior con Java habilitado y StuffIt Expander de Aladdin Software u otro software para descomprimir los archivos binhex (.hqx)

Instalación de los controladores de impresora y los archivos PPD de Fiery Central

Los clientes deben tener un controlador de impresora instalado y un archivo PPD de Fiery Central para poder enviar trabajos de impresión a Fiery Central. El archivo PPD describe las capacidades del grupo de impresoras y permite al controlador de impresora presentar el grupo de impresoras como una sola impresora en la red.

Cada grupo de impresoras tiene un archivo PPD exclusivo y puede aceptar los trabajos enviados a las colas Impresión o En espera. También puede especificar un grupo de impresoras de Fiery Central como impresora por omisión.

NOTA: Los controladores de impresora y los archivos PPD de todos los grupos de impresoras se instalan automáticamente en el servidor de Fiery Central. Sólo las computadoras cliente requieren la instalación manual del controlador y los archivos PPD.

Computadoras cliente Windows

Para enviar trabajos de impresión desde una computadora Windows al servidor de Fiery Central, debe instalar el controlador de impresora de Fiery Central que corresponda al grupo de impresoras que desea utilizar. Puede transferir e instalar los archivos mediante la función apuntar e imprimir (PNP) de Windows (consulte la [página 29](#)) o desde WebTools (consulte la [página 27](#)).

NOTA: Debe saber la dirección IP o el nombre DNS del servidor de Fiery Central para descargar controladores. Si no dispone de información, póngase en contacto con el administrador.

Computadoras cliente Mac OS

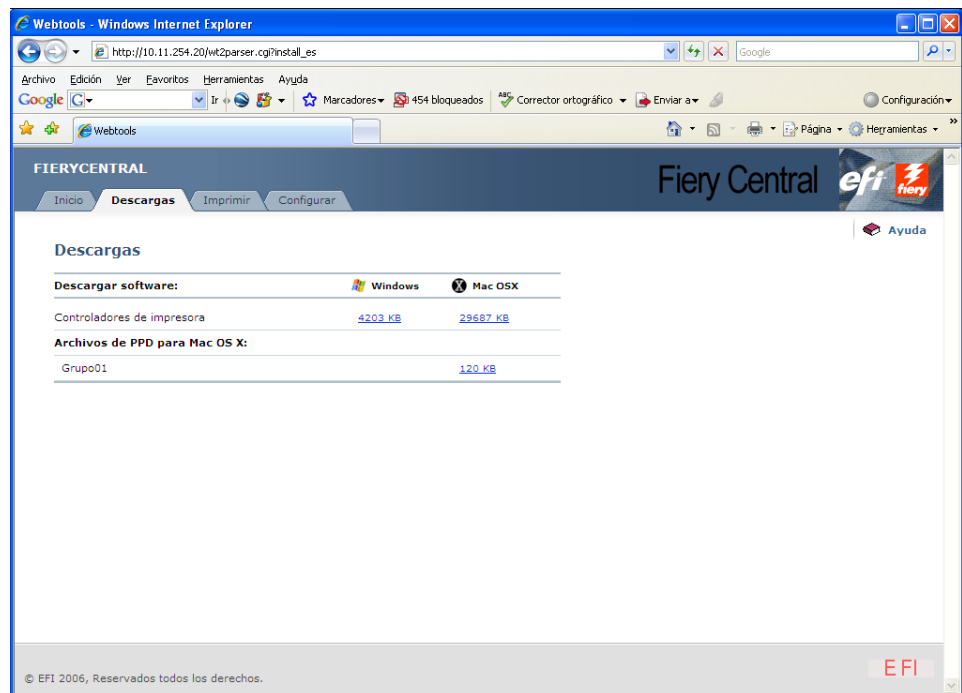
Para enviar trabajos de impresión desde computadoras Mac OS a un servidor de Fiere Central, debe instalar el archivo PPD de Fiere Central que corresponde al grupo de impresoras que desea utilizar mediante la transferencia del archivo desde WebTools y la configuración del grupo de impresoras de Fiere Central en el Centro de impresión o la Utilidad Configuración Impresoras. Para obtener información acerca de cómo configurar los grupos de impresoras de Mac OS, consulte la [página 30](#).

Descarga de los controladores de impresora mediante WebTools

WebTools permite descargar directamente los grupos de impresoras en su computadora desde el servidor de Fiere Central.

PARA DESCARGAR LOS ARCHIVOS DE CONTROLADOR DE IMPRESORA CON WEBTOOLS

- 1 Inicie su navegador de Internet o intranet e introduzca el nombre DNS o la dirección IP del servidor de Fiere Central.
- 2 Haga clic en la pestaña Descargas.



- 3 Haga clic en el vínculo de cada grupo de impresoras que desee instalar.

NOTA: Las colas Impresión y En espera no se publican de forma separada para WebTools. Debe instalar todos los controladores disponibles para cada grupo de impresoras que desee instalar.

En Windows:

Si un cuadro de diálogo le pide que abra el archivo o lo guarde en el disco, seleccione guardarlo en el disco.

Seleccione la ubicación en la que desea guardar el archivo PRNTDRVE.EXE y haga clic en Guardar.

El archivo se descarga desde el servidor de Fiery Central. Este archivo comprimido es un archivo que contiene varios archivos. Haga doble clic en el archivo PRNTDRVE.EXE para extraer los archivos.

En función del sistema operativo, es posible que se le pida una ubicación a la que extraer los archivos.

En Mac:

Son necesarias dos descargas para instalar un controlador de impresora de Fiery Central en una computadora Mac OS:

- Archivo .dmg - Sólo es necesario instalarlo una vez. Este archivo se requiere para la instalación de un controlador de impresora de Fiery Central en una computadora Mac OS del usuario. Este archivo instala las características de impresora y el software de Fiery Central.

Este archivo se descarga en su escritorio en un formato comprimido. Si su navegador está equipado con una utilidad de descompresión, como StuffIt Expander, la carpeta se descomprime automáticamente.

Si el archivo no se descomprimió automáticamente, inicie la utilidad que realiza esa función.

- Archivo .ppd - La utilidad Descargas muestra una lista de los archivos ppd para reflejar los grupos de impresoras que se han creado en el servidor de Fiery Central. Cada uno de estos archivos PPD debe descargarse individualmente.



Para obtener más información, consulte la Ayuda de Descargas de WebTools.

Instalación de los controladores de impresora para Windows mediante PNP

Además de descargar e instalar los controladores de impresora mediante WebTools, puede descargar e instalar los archivos mediante la función Apuntar e imprimir de Windows (PNP).

El servidor de Fiery Central de Windows XP y las computadoras cliente Windows deben estar configurados para PNP. Para obtener más información, consulte la [página 87](#).

NOTA: Debe saber la dirección IP o el nombre DNS del servidor de Fiery Central para descargar controladores. Si no dispone de información, póngase en contacto con el administrador.

PARA INSTALAR LOS CONTROLADORES DE WINDOWS MEDIANTE PNP

1 Busque el servidor de Fiery Central en la red:

Seleccione Inicio > Ejecutar y escriba \\ dirección IP del servidor de Fiery Central, por ejemplo \\10.10.10.10 y haga clic en Aceptar.

Aparece una lista de grupos de impresoras de Fiery Central. Cada una es una cola de grupo de impresoras. Pueden publicarse hasta dos colas en la red por grupo de impresoras con este formato:

<nombre grupo de impresión>_<cola impresión>

- Esta cola Impresión es para la impresión inmediata a un grupo de impresoras.
- La cola En espera es para colocar trabajos de impresión en el servidor para el procesamiento de preimpresión o para imprimirse en un momento posterior.

2 Haga doble clic en el icono del grupo de impresoras que desee instalar.

NOTA: En Windows XP, la instalación se completa automáticamente. No tenga en cuenta el resto de pasos de este procedimiento.

Windows le pide que confirme la instalación de la impresora en su computadora.

3 Haga clic en Sí para instalar el controlador y del archivo PPD del grupo de impresoras.

NOTA: En Windows Server 2003, la instalación se completa automáticamente. No tenga en cuenta el resto de pasos de este procedimiento.

4 Especifique si desea imprimir o no desde programas basados en MS-DOS y haga clic en Siguiente.

5 Si aparece un mensaje que le pregunta si desea conservar o redefinir el controlador actual, seleccione Reemplazar el controlador existente y haga clic en Siguiente.

6 Especifique un nombre para la cola de impresión de Fiery Central y especifique si desea utilizar por omisión esta impresora al imprimir archivos desde las aplicaciones. Haga clic en Siguiente.

Si desea que todas las aplicaciones impriman a las colas de impresión de Fiery Central a no ser que se especifique lo contrario, haga que la impresora sea la impresora por omisión. El nombre aparece junto al icono de impresora en el panel de control Impresoras.

7 Especifique si desea imprimir una página de prueba y haga clic en Finalizar.

La impresora se instala y puede especificarse como un destino de impresión desde las aplicaciones cuando se selecciona Archivo > Imprimir.

Configuración de grupos de impresoras de Mac OS

Una vez que los archivos PPD se hayan descargado en el escritorio, debe configurar los grupos de impresoras mediante la Utilidad Configuración Impresoras (o el Centro de impresión).

PARA CONFIGURAR UN GRUPO DE IMPRESORAS DE MAC OS

1 Abra la Utilidad Configuración Impresoras (o el Centro de impresión).

2 Haga clic en Añadir.

Aparece la ventana Lista de impresoras.

3 Haga clic en Impresora IP y seleccione Protocolo LPD (Line Printer Daemon) como protocolo.

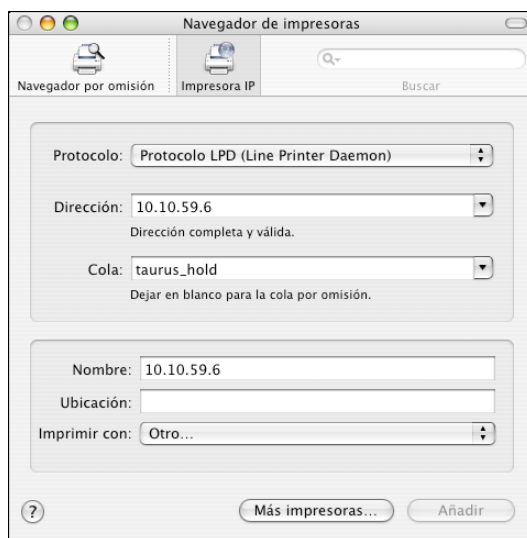
4 Introduzca la dirección IP del servidor de Fiery Central.

No utilice la cola por omisión, en su lugar, introduzca un nombre de cola con esta sintaxis:

<nombre grupo impresoras>_print

<nombre grupo impresoras>_hold

5 Seleccione "Otro" en Imprimir con.



Aparece un cuadro de diálogo, que le pide que seleccione un archivo PPD para el grupo de impresoras.

6 Busque el archivo PPD correcto y haga clic en Añadir.

Actualización de grupos de impresoras y controladores

Si se modifica un grupo de impresoras a través de Fiery Central Manager, el servidor de Fiery Central genera dinámicamente un controlador y un archivo PPD actualizados para el grupo. Si instaló los controladores de impresora mediante Apuntar e imprimir, los controladores se actualizan automáticamente. Si el controlador y los archivos PPD no se actualizan en las computadoras cliente, los usuarios pueden encontrarse con resultados de impresión inesperados.

El administrador debe notificar a los usuarios los cambios en las configuraciones de grupo de impresoras y ayudarles en la actualización a los nuevos controladores y PPDs.

- En clientes Windows, elimine la impresora existente del panel de control Impresoras e instale el nuevo controlador de grupo de impresoras.
- En clientes Mac OS, utilice WebTools para transferir el nuevo archivo PPD para el grupo de impresoras y actualizar la impresora con el nuevo PPD.

Instalación de las utilidades de Fiery Central

Fiery Central incluye utilidades de software que permiten a los usuarios de las computadoras cliente remotas imprimir, monitorear y administrar los trabajos enviados al servidor de Fiery Central.

EFI Hot Folders: Instale el software de administración EFI Hot Folders si desea crear y administrar carpetas de proceso en la computadora. Las carpetas de proceso pueden compartirse a través de la red, de forma que no es necesario que el software de EFI Hot Folders esté instalado en todas las computadoras de los usuarios para imprimir desde la computadora que utiliza las carpetas de proceso.

Fiery Central Command WorkStation: Instale Fiery Central Command WorkStation en una computadora si piensa utilizarla como estación de operaciones para monitorear el flujo de trabajos y editar los trabajos que están en espera en el servidor. Si su computadora servidor cumple sólo los requisitos mínimos del sistema, soporta una carga de impresión muy alta o los trabajos se suelen dejar en espera en el servidor para tareas de imposición, de impresión con pestañas y papeles mezclados u otros procesos operativos, le recomendamos que instale Fiery Central Command WorkStation en un equipo independiente de la estación de operaciones principal. EFI Compose y EFI Impose se instalan automáticamente con Fiery Central Command WorkStation

EFI Command WorkStation, Macintosh Edition: Instale EFI Command WorkStation, Macintosh Edition en una computadora Mac OS X para controlar y administrar los trabajos y para supervisar el flujo de trabajo desde una computadora Mac OS.

Printer Delete Utility: Instale Printer Delete Utility en las computadoras Windows si prevé eliminar controladores de impresora instalados anteriormente en las computadoras cliente. No utilice Printer Delete Utility en el servidor de Focus con el módulo Balance instalado.

Documentación: Instale la documentación del usuario para incluir la ayuda en línea y las copias PDF de este manual en la instalación. Para recibir la ayuda en línea de los controladores y utilidades cliente transferidas, debe instalar la documentación.

Configuraciones de instalación

En función de su entorno de impresión y de sus objetivos, instale las utilidades en configuraciones cliente-servidor o cliente-operador-servidor, más o menos paralelas a los niveles de permisos de contraseñas suministrados por Fiery Central.



Para obtener más información acerca de los niveles de permiso de contraseñas, consulte la Ayuda de Configurar de WebTools.

Servidor: El servidor de Fiery Central puede ejecutar las utilidades de administración del servidor siempre que la carga de impresión no sea tan alta como para afectar al rendimiento. En entornos de impresión con mucho volumen, le recomendamos ejecutar las utilidades en una estación de operaciones independiente.

Cliente: Las computadoras cliente son estaciones de trabajo de usuario final que ejecutan aplicaciones. Los clientes imprimen al servidor de Fiery Central mediante los controladores de impresora de Fiery Central y EFI Hot Folders.

Operador: Las estaciones de operaciones son computadoras utilizadas por los operadores de impresión con acceso a los dispositivos de impresión y al servidor de Fiery Central. Los operadores editan y liberan trabajos que están en espera en el servidor, redefinen valores de impresión del usuario y monitorean la carga de impresión y las operaciones.

Utilice las siguientes indicaciones generales para instalar las utilidades de Fiery Central en su entorno de impresión:

Utilidad	Servidor	Cliente	Operador
Módulo Balance	x		
Fiery Central Command WorkStation	x	x	x
EFI Command WorkStation, Macintosh Edition		x	
EFI Compose	x	x	x
EFI Impose	x	x	x
Adobe Acrobat	x	x	x
Enfocus PitStop	x	x	x

Controlador de impresora de Fiery Central	x	x	x
EFI Hot Folders	x	x	x
Módulo de Flow	x		x
Printer Delete Utility		x	

NOTA: Si los componentes de software están instalados y la computadora servidor tiene los recursos adecuados, las funciones de operaciones pueden completarse en el servidor o en las computadoras cliente. No hay ningún requisito arquitectónico para una estación de trabajo de operaciones dedicada.

PARA INSTALAR LAS UTILIDADES DE FIERY CENTRAL EN COMPUTADORAS WINDOWS

- 1 **Siga los procedimientos de instalación de la [página 17](#) para instalar las utilidades de Fiery Central.**

NOTA: Se le pide que inserte el CD de Adobe Acrobat/Enfocus PitStop. Inserte el CD y siga las instrucciones que aparecen en la pantalla.

- 2 **En la ventana Fiery Central License Manager, escriba el código de clave de activación exactamente como se muestra en el formulario Fiery Central License Form y haga clic en Aceptar.**

El instalador confirma su clave con el mensaje “Licencia de Fiery Central instalada” y actualiza la información de licencia de Fiery Central actual (consulte la [página 20](#)).

- 3 **Complete la instalación y haga clic en Sí para reiniciar la computadora.**

Cuando se reinicia la computadora, la instalación está completada.

PARA INSTALAR LAS UTILIDADES DE FIERY CENTRAL EN COMPUTADORAS MAC OS X

- 1 **Inserte el DVD de software de Fiery Central en la unidad DVD de la computadora.**
- 2 **Vaya a la carpeta OSX.**
- 3 **Haga doble clic en el icono de instalador de la aplicación que desee instalar.**
- 4 **Siga las instrucciones que aparecen en la pantalla.**

Eliminación de impresoras de Windows

Use Fiery Printer Delete Utility para eliminar las impresoras Windows instaladas en las computadoras cliente.

PARA ELIMINAR LAS IMPRESORAS DE WINDOWS MEDIANTE PRINTER DELETE UTILITY

- 1 Haga clic en Inicio, seleccione Programas y después seleccione EFI.
- 2 Haga clic en Fiery Printer Delete Utility.

Aparece el cuadro de diálogo Fiery Driver Uninstall Tool. Se muestran en una lista todos los controladores de impresora de Fiery Central encontrados en su computadora.

- 3 Para eliminar una impresora, seleccione el nombre de impresora y haga clic en Eliminar.
- 4 Haga clic en Aceptar para eliminar el controlador de impresora seleccionado.
- 5 Haga clic en Aceptar para reiniciar, o bien, para eliminar otro controlador de impresora, haga clic en Cancelar para regresar al cuadro de diálogo Fiery Driver Uninstall Tool. Cuando termine de eliminar los controladores de impresora, reinicie su computadora.

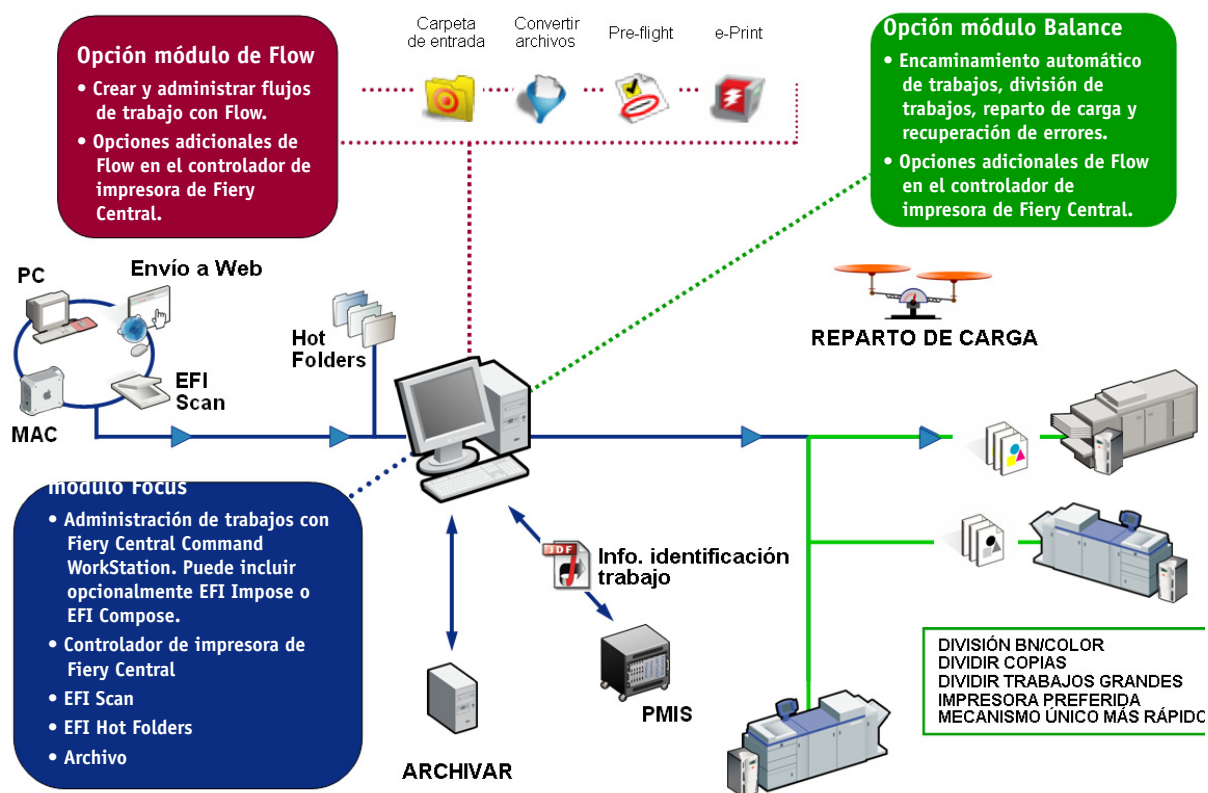
GRUPOS DE IMPRESORAS Y REPARTO DE CARGA

En este capítulo se describe cómo puede usar las funciones del módulo Balance para aumentar al máximo la salida impresa a la vez que reduce los tiempos y los costes de impresión.

Grupos de impresora y flujo de trabajo del módulo Balance

El módulo Balance permite administrar los trabajos comunicándose con un grupo de impresoras (un grupo de varios dispositivos de impresión que se comporta como una sola impresora en la red). Los usuarios de las computadoras cliente envían trabajos de impresión al servidor de Fiery Central, que a su vez utiliza criterios de reparto de carga para encaminar los trabajos a los dispositivos de impresión adecuados dentro de los grupos de impresoras.

En el diagrama siguiente se ilustra el flujo de datos entre las computadoras cliente, el módulo Balance y el módulo de Flow opcionales y los dispositivos de impresión, usando el servidor de Fiery Central en red para repartir la carga de los trabajos de impresión.



Además de habilitar las funciones de reparto de carga del módulo Balance, los grupos de impresoras le ayudarán a centralizar su entorno de impresión. En lugar de tener que supervisar el flujo de trabajos a través de varios servidores de impresión, el operador puede monitorear y administrar todos los dispositivos de impresión de un grupo de impresoras desde un solo servidor de Fiery Central.

Antes de crear un grupo de impresoras

El proceso por el que se agrupan varios dispositivos de impresión en un grupo de impresoras constituye la base del flujo de trabajo de módulo Balance.

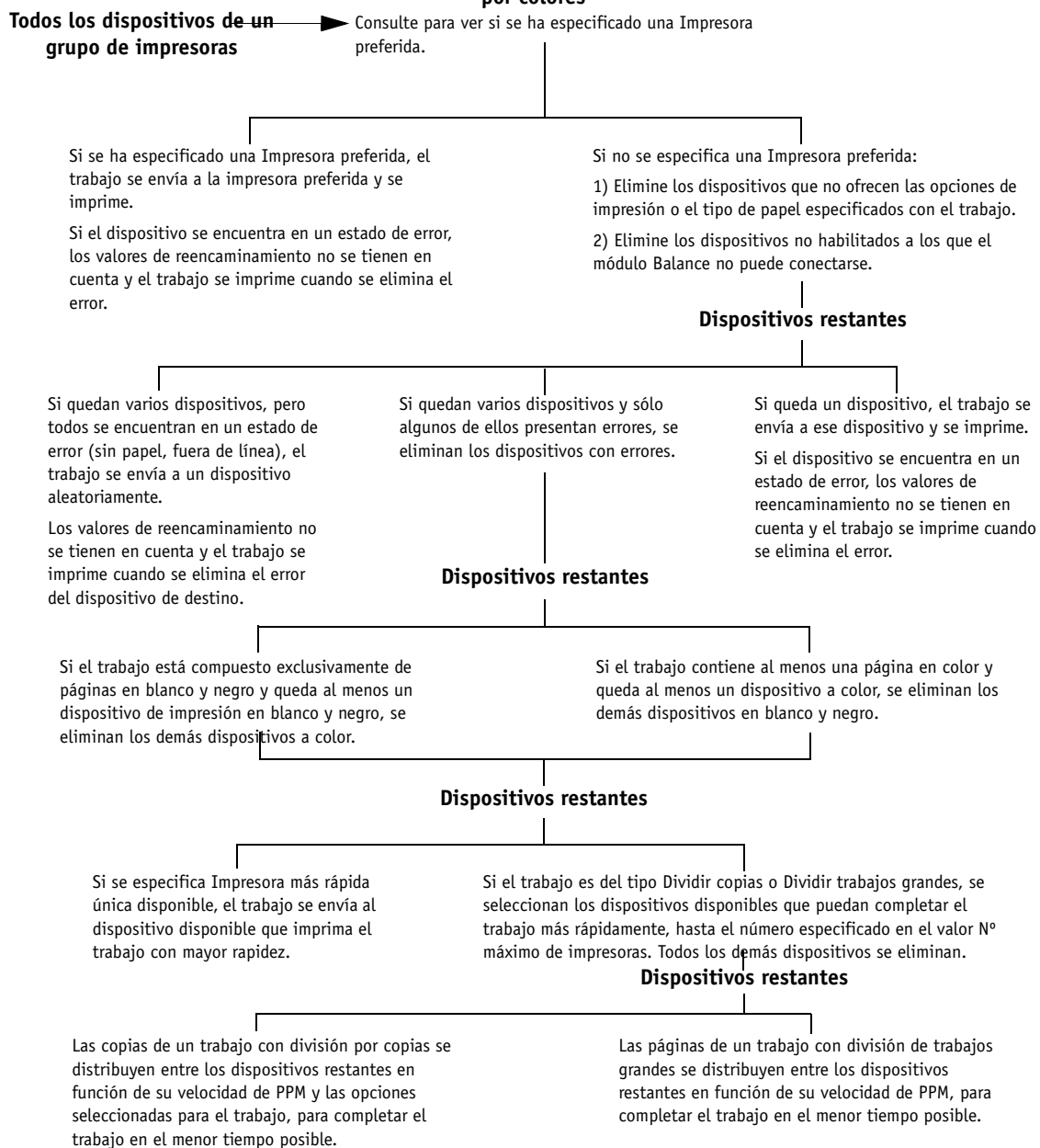
- Un grupo de impresoras puede contener de 1 a 16 dispositivos de impresión.
- Un grupo de impresoras puede incluir cualquier combinación de dispositivos de impresión en blanco y negro y en color conectados a un Fiery.
- Un dispositivo de impresión concreto puede pertenecer a más de un grupo de impresoras.

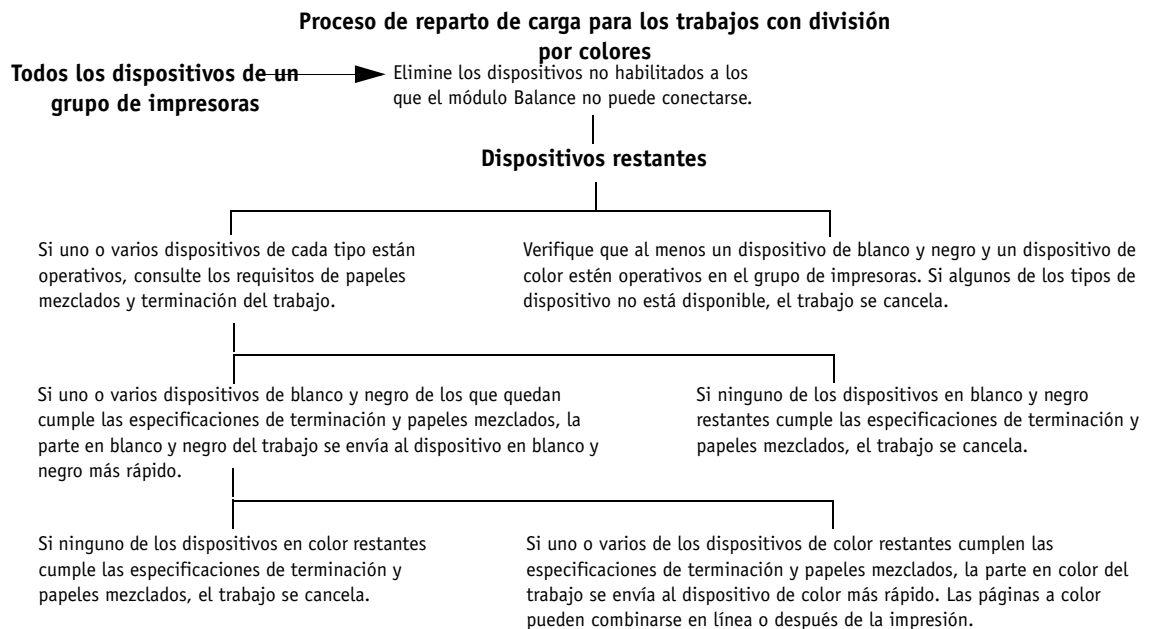
Cuando se envía un trabajo de impresión a un grupo de impresoras, el servidor de Fiery Central encamina el trabajo a uno o varios dispositivos del grupo, en función de la composición del grupo, las opciones de impresión especificadas para el trabajo y la carga actual de cada dispositivo de impresión.

El diagrama siguiente ilustra paso a paso el proceso de selección que utiliza el servidor de Fiery Central para determinar qué dispositivos de impresión de un grupo deben recibir un trabajo. Tenga en cuenta el proceso de selección cuando planifique sus grupos de impresora y qué impresoras deben contener. Los grupos de impresoras deben diseñarse para manejar eficientemente los trabajos que suelen suponer una parte sustancial de la carga de impresión.

NOTA: A la hora de determinar el dispositivo de impresión más rápido que está disponible en un grupo de impresoras, el módulo Balance sólo reconoce las cargas de trabajo que se pueden atribuir a los trabajos que se hayan enviado al dispositivo a través del servidor de Fiery Central. Si el dispositivo está ocupado procesando trabajos que se le están enviando directamente, o si está realizando una operación de copiado, es posible que el servidor de Fiery Central siga considerando que el dispositivo está libre y por tanto que encamine trabajos.

Proceso de reparto de carga para trabajos que no son de división por colores





Composición

El administrador puede crear toda una gama de combinaciones de grupos de impresoras para los distintos flujos de trabajo con reparto de carga. A continuación aparecen algunos ejemplos de configuraciones de grupos de impresoras.

Para optimizar	Incluir	Ventajas
Dividir por colores	Al menos un dispositivo de impresión en blanco y negro y uno a color	El servidor de Fiery Central divide un trabajo en páginas con contenidos en color y páginas con contenido sólo en blanco y negro. A continuación, encamina cada conjunto de páginas al dispositivo de impresión correspondiente del grupo. La opción Dividir por colores ayuda a acelerar la impresión de trabajos con contenidos mezclados y a reducir los costes, ya que los dispositivos de impresión a color quedan reservados para páginas que sólo contienen elementos en color.
Dividir copias	Como mínimo dos dispositivos de blanco y negro o dos dispositivos de color	El servidor de Fiery Central reparte los trabajos de varias copias entre varios dispositivos de impresión, enviando el conjunto completo de una copia a cada dispositivo. Dado que los dispositivos tienen capacidades similares, cada conjunto de copia de Dividir copias debe imprimirse con una calidad de salida similar.

Para optimizar	Incluir	Ventajas
Eficiencia de los trabajos de impresión	Un dispositivo de impresión de alta velocidad, junto con dispositivos de impresión de menor velocidad	El servidor de Fiery Central encamina la mayoría de los trabajos al dispositivo de impresión de alta velocidad para una impresión más rápida, especialmente si el dispositivo se ha designado como impresora preferida. Si el dispositivo no está disponible o está ocupado, el servidor encamina los nuevos trabajos a los dispositivos de menor velocidad, sin esperar a que el dispositivo más rápido quede disponible.
Dividir trabajos grandes	Varios dispositivos con capacidades idénticas	El servidor de Fiery Central divide las páginas de trabajos grandes entre varios dispositivos para completar la impresión en el menor tiempo posible, siempre y cuando pueda cumplir las especificaciones del trabajo.

Requisitos de la salida en color

Los dispositivos de impresión a color pueden reproducir el color de diferentes maneras, en función de sus tecnologías de impresión a color y de sus características exclusivas. Cuando un trabajo se divide entre varios dispositivos, los colores pueden variar en su apariencia en función del dispositivo utilizado para imprimir cada página.

El servidor de Fiery Central puede aplicar la tecnología de Coincidencia de colores para garantizar que los colores sigan siendo uniformes en los distintos dispositivos del grupo de impresoras. Si el obtener un color coherente es de vital importancia para un trabajo concreto, realice pruebas de la salida de color en distintos dispositivos antes de realizar la división por colores de trabajos grandes.



Para obtener más información acerca de la Coincidencia de colores, consulte la Ayuda de Fiery Central.

Requisitos de papeles mezclados

Papeles mezclados es un término general que se utiliza para describir procesos de impresión y terminación, por ejemplo, los rangos de página impresos en papel alternativo, la inserción de papel en blanco, la impresión con pestañas y la terminación de capítulos. Fiery Central proporciona el acceso a las funciones de impresión de papeles mezclados en los dispositivos admitidos con las restricciones siguientes:

- Las funciones de papeles mezclados de los dispositivos de color no se admiten si en el grupo de impresoras hay un dispositivo de blanco y negro que admite los papeles mezclados.
- Fiery Central da prioridad a las especificaciones de papeles mezclados frente a las especificaciones de la impresión a color cuando se divide un trabajo por colores. Las páginas a color que forman parte de un rango de páginas de papeles mezclados se imprimen mediante el dispositivo de blanco y negro con el tipo de papel especificado sólo si el dispositivo de blanco y negro admite la función de papeles mezclados.
- En los trabajos con papeles mezclados no es posible dividir trabajos grandes.

Comunicación de servidor unidireccional

La comunicación bidireccional no se admite en algunos dispositivos concretos. La comunicación unidireccional del servidor limita las funciones que requieren una respuesta del mecanismo de impresión:

- La opción de impresión Redirigir en caso de error no se admite.



Para obtener más información acerca de la opción Redirigir en caso de error, consulte la Ayuda de Fiery Central.

- La impresora no puede informar de errores y no admite consultas sobre el estado del trabajo e informa del estado de impresión “correcto” una vez que ha transcurrido el tiempo de impresión estimado. Fiery Central calcula el tiempo de impresión a la velocidad PPM publicada.
- Los trabajos enviados a la impresora no pueden cancelarse desde Fiery Central Command WorkStation. Los trabajos se imprimen hasta su finalización a no ser que se cancelen desde la consola de la impresora.
- No se admite el Descubrimiento automático.
- No se admite la captura automática de opciones instaladas.

Creación de grupos de impresoras

Un grupo de impresoras está formado por uno o varios dispositivos de impresión. Aunque las impresoras de un grupo, pueden tener diferentes capacidades, el grupo se comporta como una sola impresora en la red, accesible para todas las computadoras de la red. Los trabajos enviados a través del servidor de Fiery Central al grupo de impresoras reparten su carga entre las impresoras del grupo.

Antes de empezar, verifique lo siguiente para cada dispositivo de impresión que piense agregar a un grupo:

- Dirección IP o nombre de servidor DNS
- Todos los accesorios y opciones instalables disponibles para el dispositivo
- Las colas de impresión que están publicadas para todas las impresoras Fiery
- Las opciones HDD/PS instaladas para las impresoras Fiery con unidades de disco duro opcionales

Antes de crear un grupo de impresoras, le recomendamos que imprima las páginas de configuración para los servidores de la familia Fiery desde Fiery Central Command WorkStation para ver una lista de las capacidades de todos los dispositivos.



Para obtener instrucciones acerca de cómo configurar y administrar grupos de impresoras, consulte la Ayuda de Fiery Central Manager.

FUNCIONAMIENTO DEL SERVIDOR

En este capítulo se describen las herramientas disponibles para el administrador y los operadores de impresión para administrar el servidor de Fiery Central, monitorear el estado de flujo de trabajos y editar los trabajos en espera en el servidor. Estas herramientas incluyen las siguientes:

EFI Fiery Central Bar proporciona una interfaz administrativa directa para el servidor de Fiery Central. Puede utilizar la EFI Fiery Central Bar para iniciar y detener el servidor, realizar la configuración del servidor (consulte la [página 23](#)) y monitorear el estado de los trabajos.

Fiery Central Command WorkStation es una completa aplicación de administración de flujo de trabajo de impresión diseñada para el monitoreo de trabajos y las colas de impresión. Si su flujo de trabajo de impresión requiere con frecuencia la intervención del operador, Fiery Central Command WorkStation será muy probablemente su herramienta de administración principal para el servidor de Fiery Central.

Paper Catalog proporciona un inventario uniforme del papel que pueden utilizar los grupos de impresoras de Fiery Central. Los grupos de impresoras que utilizan el catálogo de papel del sistema permiten especificar el papel exacto de su inventario que desean para un trabajo.

WebTools son utilidades de instalación de cliente y monitoreo del servidor a las que puede acceder a través de una red local o una intranet desde varias plataformas de computadoras.

EFI Impose es una herramienta de imposición de impresión.

EFI Compose es una herramienta de edición de impresión utilizada para la impresión con papeles mezclados y con pestañas.

El **módulo de Flow** es una herramienta de producción de flujos de trabajo que se utiliza para permitir el acceso a flujos de trabajo de Flow publicados en una red, lo que proporciona la posibilidad de enviar trabajos para su procesamiento desde la mayoría de aplicaciones. Fiery Central también proporciona la posibilidad de editar fácilmente los flujos de trabajo publicados para realizar ajustes por trabajo.

EFI Scan incorpora la entrada de datos en papel, lo que permite incorporar la exploración de producción de documentos en blanco y negro y en color al flujo de trabajo PDF de Fiery Central.

Utilización del EFI Fiery Central Bar

La EFI Fiery Central Bar proporciona acceso a todas las funciones administrativas del servidor. La EFI Fiery Central Bar aparece en la parte superior de la pantalla cuando se está ejecutando Fiery Central y muestra el estado de los trabajos que se están procesando e imprimiendo actualmente en el servidor de Fiery Central.

La EFI Fiery Central Bar también proporciona un acceso adecuado a varias de las mismas funciones que están disponibles en Fiery Central Command WorkStation (consulte la [página 46](#)). Si el servidor de Fiery Central está aceptando trabajos directamente de los clientes sin ayuda de un operador, puede utilizar la EFI Fiery Central Bar para visualizar información de estado de trabajos y realizar tareas sencillas de administración del servidor, como cancelar trabajos activos o iniciar las utilidades auxiliares.

En la ilustración siguiente se identifican los componentes de la EFI Fiery Central Bar:



- 1 Haga clic para ampliar o reducir la EFI Fiery Central Bar
- 2 Nombre del trabajo que se está repartiendo
- 3 Cantidad repartida
- 4 Nombre del trabajo que se está procesando/imprimiendo
- 5 Cantidad impresa
- 6 Errores y otra información del servidor
- 7 Luz de actividad

Para cambiar entre las vistas compactas y ampliadas de la EFI Fiery Central Bar, haga clic en el botón del extremo izquierdo de la barra.

Puede realizar las siguientes tareas desde la EFI Fiery Central Bar.

Tarea	Para obtener más información, consulte
Iniciar Fiery Central Command WorkStation	página 43
Iniciar Fiery Central Manager	página 43
Iniciar Paper Catalog Map	página 43
Reiniciar Fiery Central	página 44
Borrar el servidor de Fiery Central	página 44
Cancelar el procesamiento o la impresión	página 45
Cerrar la sesión en Windows	página 45
Ocultar la EFI Fiery Central Bar	página 46

Inicio de Fiery Central Command WorkStation

Para monitorear colas o trabajos individuales, utilice la EFI Fiery Central Bar para iniciar Fiery Central Command WorkStation.



Para obtener más información acerca de cómo utilizar Fiery Central Command WorkStation, consulte la Ayuda de Fiery Central Command WorkStation.

PARA INICIAR FIERY CENTRAL COMMAND WORKSTATION DESDE LA EFI FIERY CENTRAL BAR

- Haga clic con el botón derecho en la EFI Fiery Central Bar y seleccione Command WorkStation.

Fiery Central Command WorkStation le pide que se conecte a un servidor.

Inicio de Fiery Central Manager

Utilice Fiery Central Manager desde la EFI Fiery Central Bar en cualquier momento para actualizar la configuración de su servidor para reflejar los cambios en el entorno de impresión de Fiery Central. Grupos de impresoras permite agregar nuevos dispositivos y opciones instalables y cambiar la configuración de los grupos de impresoras. Configuración de Flow permite habilitar Flow en el servidor de Fiery Central y configurar el servidor de Flow.

PARA INICIAR FIERY CENTRAL MANAGER DESDE LA EFI FIERY CENTRAL BAR

- Haga clic con el botón derecho en la EFI Fiery Central Bar y seleccione Fiery Central Manager.



Para obtener información acerca de cómo utilizar Fiery Central Manager, consulte la Ayuda de Fiery Central

Inicio de Paper Catalog Map

El catálogo de papel del sistema proporciona un inventario uniforme de papel, que permite a los usuarios especificar el papel exacto que desean para un trabajo. Los trabajos impresos con papel del catálogo se imprimen directamente en los dispositivos que tienen ese papel.

NOTA: Para un funcionamiento correcto, debe configurar el catálogo de papel del sistema y asociar las bandejas de papel con el catálogo de papel antes de imprimir. Se supone que los dispositivos que admiten un catálogo de papel nativo disponen de los tipos de papel del catálogo en todo momento.

PARA INICIAR PAPER CATALOG MAP DESDE LA EFI FIERY CENTRAL BAR

- Haga clic con el botón derecho en la EFI Fiery Central Bar y seleccione Paper Catalog Map.



Para obtener información acerca de cómo utilizar Paper Catalog Map, consulte la Ayuda de Fiery Central Manager.

Detención y reinicio del servidor de Fiery Central

Para reiniciar el servidor de Fiery Central por algún motivo, haga clic con el botón derecho en la EFI Fiery Central Bar y seleccione Reiniciar Fiery Central, o seleccione Apagar en la barra de tareas de Windows. Para detener el servidor de Fiery Central utilice el siguiente procedimiento.

DETENCIÓN DEL SERVIDOR DE FIERY CENTRAL

- 1 **Asegúrese de que las áreas Procesando e Imprimiendo de la EFI Fiery Central Bar estén en el modo Libre.**

Si acaba de finalizar el reparto de carga o la impresión, espere al menos cinco segundos después de que las áreas Procesando o Imprimiendo (que se visualizan a través de Fiery Central Command WorkStation) pasen al estado Libre.

- 2 **En la barra de tareas de Windows, haga clic en Inicio y seleccione Apagar.**
- 3 **Seleccione Apagar para apagar la computadora y haga clic en Aceptar.**

Cuando aparezca un mensaje para informarle de que ya puede apagar con seguridad, apague el servidor de Fiery Central.

REINICIO DEL SERVIDOR DE FIERY CENTRAL

- 1 **Para reiniciar Fiery Central, seleccione Inicio > Apagar en la barra de tareas de Windows.**
- 2 **Seleccione Reiniciar y haga clic en Aceptar.**
- 3 **Inicie una sesión mediante el nombre de usuario y la contraseña del administrador del sistema utilizados para instalar Fiery Central.**

Borrado del servidor de Fiery Central

Puede eliminar todos los trabajos y los datos relacionados con los trabajos del servidor de Fiery Central de una vez mediante el borrado del servidor de Fiery Central.

El comando Borrar el servidor elimina lo siguiente:

- Todos los trabajos de las colas Impresión y En espera de Fiery Central
- Todos los trabajos archivados en el disco duro del servidor de Fiery Central
- El índice de trabajos archivados
- El contenido del registro de trabajos

También puede utilizar la opción Borrar el servidor en el menú Servidor de Fiery Central Command WorkStation. En Fiery Central Command WorkStation puede especificar las opciones para desactivar, por ejemplo, los trabajos en espera, los trabajos activos y el Registro de trabajos. Para obtener más información, consulte la ayuda de Fiery Central Command WorkStation.



BORRADO DEL SERVIDOR DE FIERY CENTRAL

- 1 Haga clic con el botón derecho en la EFI Fiery Central Bar y seleccione **Borrar el servidor**.
- 2 Haga clic en **Aceptar** para confirmar que desea continuar con el borrado del servidor de Fiery Central.

NOTA: Asegúrese de borrar el servidor de Fiery Central después de borrar un servidor Fiery asociado con un dispositivo concreto de un grupo de impresoras de Fiery Central, si los trabajos destinados al grupo se están recibiendo o procesando en ese momento en el servidor de Fiery Central. Si el servidor de Fiery Central no se borra, los trabajos pueden bloquearse en la cola y no imprimirse.

Cancelación del procesamiento o la impresión de trabajos

Puede utilizar la EFI Fiery Central Bar para cancelar los trabajos que se están procesando o imprimiendo actualmente en el servidor de Fiery Central.

El nombre del trabajo que se está procesando aparece en el campo **Procesando** de la EFI Fiery Central Bar. Haga clic con el botón derecho en la EFI Fiery Central Bar y seleccione **Cancelar procesamiento** para cancelar el trabajo de impresión que se está imprimiendo actualmente. Los trabajos que se están procesando reparten su carga en ese momento en la cola **Impresión del servidor**. Haga clic con el botón derecho en la EFI Fiery Central Bar y seleccione **Cancelar procesamiento**.

El nombre del trabajo que se está imprimiendo en ese momento aparece en el campo **Imprimiendo** de la EFI Fiery Central Bar. Haga clic con el botón derecho en la EFI Fiery Central Bar y seleccione **Cancelar impresión** para cancelar el trabajo de impresión. Los trabajos que se están imprimiendo están abandonando la cola **Impresión del servidor** y se están enviando a las impresoras de destino.

NOTA: Si un trabajo alcanza una impresora de destino antes de que se emita el comando, el trabajo se imprimirá de todas maneras.

Cerrar sesión de Windows

Para detener el servidor de Fiery Central, simplemente finalice su sesión de Windows.

PARA CERRAR LA SESIÓN DE WINDOWS

- 1 Haga clic con el botón derecho en la EFI Fiery Central Bar y seleccione **Salir de Windows**.
- 2 Haga clic en **Aceptar** para confirmar que desea cerrar la sesión.

Ocultar y mostrar la EFI Fiery Central Bar

La EFI Fiery Central Bar ocupa un pequeño espacio en la parte superior de la pantalla y le alerta del estado del servidor y los problemas de impresión. La EFI Fiery Central Bar sirve igualmente como monitor de impresión y como herramienta de configuración. También puede usar la EFI Fiery Central Bar para algunas funciones básicas de administración del servidor.

Oculte la EFI Fiery Central Bar si no desea mostrarla en el escritorio del equipo del servidor.

PARA OCULTAR LA EFI FIERY CENTRAL BAR

- Haga clic con el botón derecho en la EFI Fiery Central Bar y seleccione **Ocultar EFI Fiery Central Bar**.

PARA MOSTRAR LA EFI FIERY CENTRAL BAR

- Haga clic con el botón derecho en el icono de EFI de la bandeja del sistema y seleccione **Mostrar EFI Fiery Central Bar**.

Utilización de Fiery Central Command WorkStation

Ya puede utilizar Fiery Central Command WorkStation para administrar el flujo de trabajo de impresión en los dispositivos de impresión Fiery o EDOX.



Para obtener más información acerca de la instalación de Fiery Central Command WorkStation en estaciones de trabajo satélite, consulte la [página 31](#). Para obtener información acerca de la utilización de Fiery Central Command WorkStation para realizar tareas más complejas de administración, por ejemplo, la administración de trabajos de impresión individuales o el monitoreo del servidor de Fiery Central desde una computadora remota, consulte la Ayuda de Fiery Central Command WorkStation.

PARA INICIAR FIERY CENTRAL COMMAND WORKSTATION

- Para iniciar Fiery Central Command WorkStation, realice una de las operaciones siguientes:

Haga clic con el botón derecho en la EFI Fiery Central Bar y seleccione **Fiery Central Command WorkStation**.

Seleccione **Fiery Central Command WorkStation** en el menú **Inicio > Programas > EFI** de la barra de tareas de Windows.

Si ha creado un acceso directo independiente para la aplicación **Fiery Central Command WorkStation**, haga doble clic en el icono de **Fiery Central Command WorkStation**.

Si seleccionó durante la instalación que se inicie Fiery Central Command WorkStation automáticamente al arrancar el servidor, puede que ya se esté ejecutando Fiery Central Command WorkStation en la computadora servidor.

Si ya utiliza Fiery Central Command WorkStation para conectarse a los dispositivos de impresión, aparece el cuadro de diálogo Servidor de inicio de sesión, que le pide que seleccione una conexión existente o agregue una nueva.

Si está ejecutando Fiery Central Command WorkStation por primera vez, aparece el cuadro de diálogo Servidores disponibles, que le pide que establezca una conexión.

Conexión al servidor de Fiery Central

Puede mantener varias conexiones de impresoras simultáneas en Fiery Central Command WorkStation para monitorear diferentes colas de impresión. Después de iniciar Fiery Central Command WorkStation, se le pide que especifique una o varias conexiones o que agregue una nueva conexión.

PARA CONECTARSE AL SERVIDOR DE FIERY CENTRAL

- 1 Si ya hay conexiones de Fiery Central Command WorkStation y se muestra el cuadro de diálogo Servidor de inicio de sesión, haga clic en **Agregar**.

Aparece el cuadro de diálogo Servidores disponibles. Si desea ejecutar Fiery Central Command WorkStation por primera vez, este cuadro de diálogo aparece automáticamente.

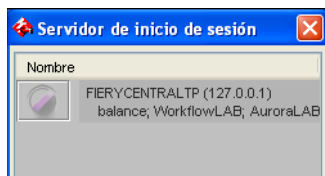


Fiery Central Command WorkStation busca las conexiones disponibles y las muestra en la sección Búsqueda automática.

2 Seleccione el servidor de Fiery Central en la sección Búsqueda automática y haga clic en Agregar.

También puede hacer clic en la sección Manual para buscar el nombre DNS o la dirección IP específicas del servidor de Fiery Central o haga clic en Avanzadas para buscar los rangos IP o las subredes específicos del servidor de Fiery Central.

Cuando se agrega la nueva conexión, aparece el cuadro de diálogo Servidor de inicio de sesión.



3 Haga doble clic en el icono de conexión del servidor de Fiery Central.

Si el servidor está protegido con contraseña, se le pide que introduzca la contraseña de administrador u operador.

La contraseña de Administrador por omisión es “Fiery.1”.

Fiery Central Command WorkStation se conecta al servidor de Fiery Central. El nombre del servidor aparece en la barra de Trabajos activos y los trabajos de las colas del servidor de Fiery Central aparecen en las ventanas Trabajos activos y los Trabajos impresos.

Utilización del catálogo de papel

El catálogo de papel del sistema proporciona un inventario uniforme del papel que puede utilizar Fiery Central. Los grupos de impresoras que utilizan el catálogo de papel del sistema (consulte la [página 35](#)) permiten especificar el papel exacto de su inventario que desean para un trabajo.

Los tipos de papel del catálogo de papel no se correlacionan ni imprimen automáticamente con los dispositivos que tienen el tipo de papel específico. Debe correlacionar el servidor de Fiery Central con el dispositivo mediante Paper Catalog Map.

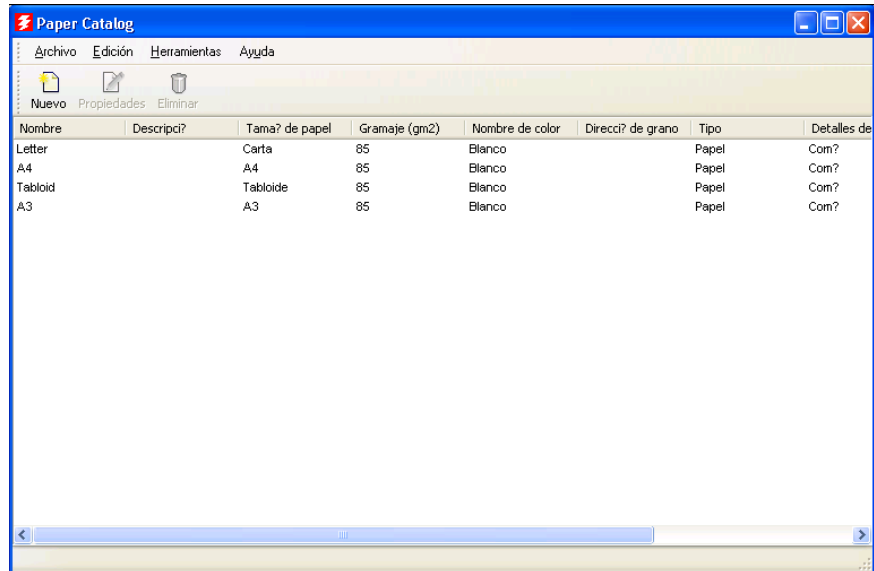


NOTA: Para un funcionamiento correcto, debe configurar el catálogo de papel del sistema mediante Paper Catalog Map antes de imprimir. Puede utilizar Paper Catalog Map desde Fiery Central Manager o desde Paper Catalog Map haciendo clic con el botón derecho en la EFI Fiery Central Bar. Para obtener información acerca de cómo utilizar Paper Catalog Map, consulte la Ayuda de Fiery Central Manager.

Los trabajos impresos con el papel del catálogo se imprimen directamente en los dispositivos que disponen de ese papel o esperan hasta que se suministra el papel al dispositivo más adecuado.

PARA UTILIZAR PAPER CATALOG DESDE COMMAND WORKSTATION

- Para abrir Paper Catalog desde Command WorkStation, seleccione Paper Catalog en el menú Servidor.



Para obtener información acerca de la utilización de Paper Catalog, abra la Ayuda de Paper Catalog desde el menú Ayuda de Paper Catalog o pulse la tecla F1 de su teclado. Sólo los administradores pueden configurar y editar las entradas y valores de Paper Catalog. Para configurar Paper Catalog para Fiery Central, consulte la Ayuda de Fiery Central Manager.

Utilización del módulo de Flow

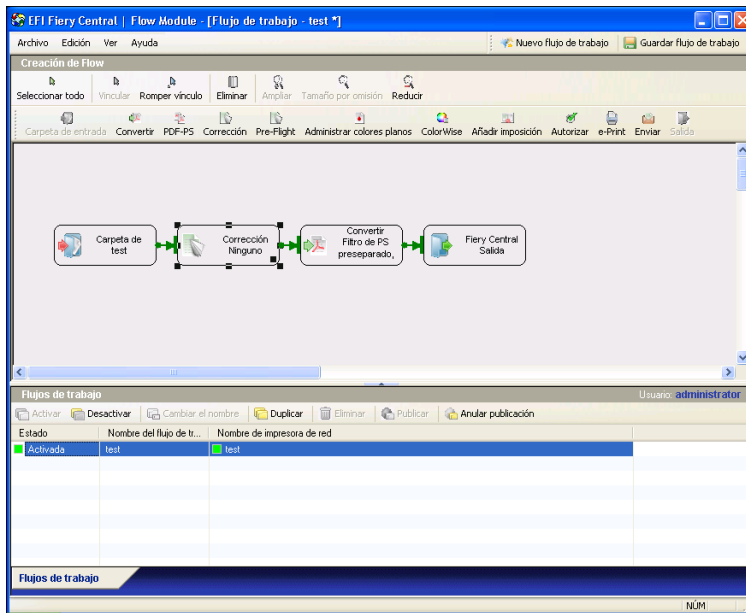
El módulo de Flow permite entrar en los flujos de trabajo de Flow publicados a través de la red, lo que proporciona la posibilidad de enviar trabajos para el procesamiento desde la mayoría de las aplicaciones. Utilice el servidor de Fiery Central para editar fácilmente los flujos de trabajo publicados para los ajustes en cada trabajo.

El software del módulo de Flow utiliza flujos de trabajo para automatizar las tareas repetitivas que requieren mucho tiempo. Los flujos de trabajo están compuestos por módulos definidos por el operador que se vinculan a otros para realizar acciones especificadas en los archivos de entrada, como Pre-flight, Corrección y gestión del color. Los módulos de producción del módulo de Flow permiten definir atributos como la notificación por correo electrónico o el procesamiento por lotes personalizado.

PARA UTILIZAR EL MÓDULO DE FLOW DESDE COMMAND WORKSTATION

- 1 Para abrir el módulo de Flow desde Command WorkStation, seleccione módulo de Flow en el menú Servidor.
- 2 Introduzca su contraseña de Administrador u Operador de Windows.

Aparece la ventana del módulo de Flow.



Para obtener más información acerca de cómo utilizar módulo de Flow, consulte la Ayuda de Fiery Central Command WorkStation.

Administración de usuarios

Puede administrar el acceso de los usuarios al sistema de Flow y establecer tres niveles de permisos:

- Los administradores pueden ver y editar todos los trabajos del módulo de Flow.
- Los operadores pueden ver todos los trabajos del módulo de Flow y editar los trabajos enviados por ellos mismos.
- Los operadores pueden ver todos los trabajos y editar los trabajos enviados por ellos mismos en el módulo de Flow.

El modelo de seguridad del módulo de Flow se basa en las cuentas de usuario de red y de sistema operativo de Windows. El módulo de Flow se instala con una cuenta de administrador por omisión que debe utilizarse para iniciar por primera vez una sesión en el sistema. Esta cuenta utiliza la misma autenticación que la cuenta Administrador de la computadora utilizada como servidor de Fiery Central.

NOTA: Antes de crear cuentas de usuario de Flow adicionales con privilegios de administrador o de operador, las cuentas deben crearse en el nivel de red o de dominio local utilizando el Administrador de usuarios de Windows.



Para obtener más información acerca del módulo de Flow, consulte la Ayuda de Fiery Central Command WorkStation.

Copia de seguridad y restauración

Puede hacer copias de seguridad y restauraciones del módulo de Flow para preservar la información del sistema, las herramientas y un registro de la actividad del módulo de Flow.

Están disponibles los modos de copia de seguridad siguientes:

- Copia de seguridad mínima guarda todos los flujos de trabajo y los trabajos actuales.
- Copia de seguridad completa guarda todos los flujos de trabajo y los trabajos actuales, el Registro de trabajos, los archivos asociados, las carpetas de flujo de trabajo y las entradas del registro.



Para obtener más información acerca del módulo de Flow, consulte la Ayuda de Fiery Central Command WorkStation.

Utilización de WebTools

WebTools son utilidades de instalación de cliente y monitoreo del servidor a las que puede acceder a través de una red local o una intranet desde varias plataformas de computadoras. Los operadores y los usuarios cliente pueden entrar a la página inicial de WebTools de un servidor de Fiery Central mediante un navegador de Internet para monitorear el estado del trabajo, conectarse a WebTools y descargar los controladores del grupo de impresoras para imprimir al servidor de Fiery Central.

- **Inicio** proporciona información actual acerca del procesamiento de los trabajos y la impresión en el servidor de Fiery Central.
- **Descargas** permite a los usuarios remotos descargar instaladores (para controladores, PPDs y otro software) directamente desde el servidor de Fiery Central.
- **Imprimir** permite a los usuarios remotos imprimir trabajos en el servidor de Fiery Central a través de Internet o intranet.
- **Configurar** permite al administrador de Fiery Central ver y modificar las opciones de configuración de forma remota desde una computadora Windows.

Configuración de WebTools

Las utilidades de WebTools están instaladas en el disco duro del servidor de Fiery Central y no requieren ninguna instalación especial. Sin embargo, WebTools requiere que el administrador realice una configuración inicial.

El administrador también debe preparar la estación de trabajo de cada uno de los usuarios para la comunicación con el servidor de Fiery Central a través de Internet o de una intranet.

PARA CONFIGURAR EL SERVIDOR DE FIERY CENTRAL PARA EL USO DE WEBTOOLS

- 1 **Inicie Configurar de WebTools.**
- 2 **En Red, habilite TCP/IP.**
- 3 **Defina una dirección IP, una máscara de subred y una dirección de pasarela (si se requiere) válidas para el servidor de Fiery Central.**
- 4 **En Servicios, habilite los servicios de Web.**

Si desea utilizar WebTools para imprimir, realice las operaciones siguientes.

- 5 **En el filtrado de puertos, asegúrese de que el puerto 515 (LPD) esté habilitado.**
- 6 **En Impresora, confirme si la cola Impresión está publicada.**

PARA CONFIGURAR LAS COMPUTADORAS CLIENTE PARA UTILIZAR WEBTOOLS

- 1 **Habilite la conectividad con TCP/IP.**
- 2 **Asegúrese de que la estación de trabajo tenga una dirección IP exclusiva y válida.**
- 3 **Asegúrese de que tiene instalado en la computadora un navegador de Internet admitido.**
- 4 **Asegúrese de que las funciones de Java estén habilitadas en el navegador de Internet.**

NOTA: Si la computadora cliente está ejecutando Windows XP con el Service Pack 2 (SP2) instalado, el Bloqueador de elementos emergentes está activado por omisión. Si esta función está activada, aparece un mensaje de advertencia cuando se entra en WebTools y se deniega el acceso a WebTools. Para obtener acceso, realice una de las operaciones siguientes:

- Cambie el valor del Bloqueador de elementos emergentes haciendo clic en el mensaje de advertencia y seleccionando unas de las opciones que aparecen.
- Desactive el Bloqueador de elementos emergentes en Internet Explorer en el menú Herramientas o en Opciones de Internet.

Para obtener más información, consulte la Ayuda de Internet Explorer o su documentación de Windows.

Acceso a la página inicial de WebTools

Utilice su navegador de Internet para usar WebTools.

- 1 **Inicie el examinador de Internet.**
- 2 **Escriba la dirección IP o el nombre DNS del servidor de Fiery Central.**

Aparece la página inicial del servidor de Fiery Central.



- 3 **Haga clic en la pestaña de WebTools que desee utilizar.**

En la siguientes secciones se describe cómo utilizar WebTools.

Inicio

Inicio le permite ver los trabajos que se están procesando e imprimiendo actualmente en el servidor de Fiery Central. La impresión y el procesamiento de la información se actualiza cada 30 segundos.



Para ver instrucciones completas acerca de cómo utilizar Inicio, consulte la Ayuda de Inicio de WebTools.

Descargas

Descargas permite descargar los instaladores (para controladores, PPDs y otro software del servidor de Fiery Central) directamente en el servidor de Fiery Central.



Para ver las instrucciones completas acerca de cómo utilizar Descargas, consulte la Ayuda de Descargas de Webtools.

Imprimir

La utilidad Imprimir permite enviar archivos directamente al servidor de Fiery Central sin utilizar la aplicación en la que se crearon los archivos.



Para obtener instrucciones completas acerca de cómo utilizar Imprimir, consulte la Ayuda de Imprimir de WebTools.

Configurar

Configurar permite al administrador del servidor de Fiery Central ver y modificar las opciones de configuración de forma remota desde una computadora Windows.



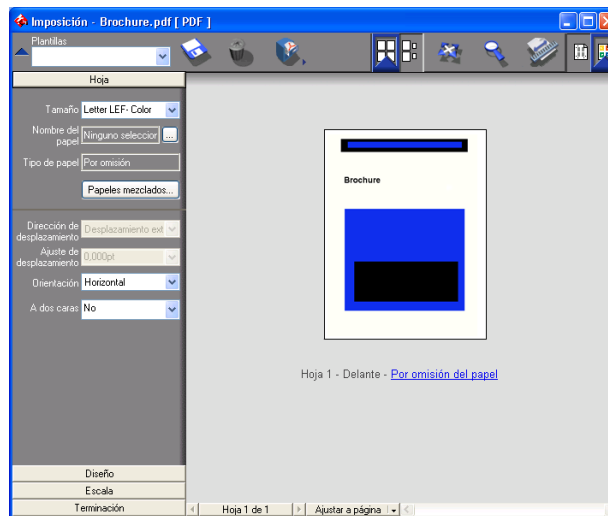
Para obtener instrucciones completas acerca de cómo utilizar Configurar, consulte la Ayuda de Configurar de WebTools.

Utilización de EFI Impose

EFI Impose es una herramienta de imposición diseñada para su uso con Fiery Central Command WorkStation. EFI Impose permite al operador editar, combinar y unir trabajos de impresión que están en espera en las colas del servidor de Fiery Central y ordenar las páginas en diseños para plegado, encuadernación o corte después de la impresión.

ACCESO A IMPOSE

- 1 Desde Fiery Central Command WorkStation, seleccione un trabajo en cola/en espera de la ventana Trabajos activos.
- 2 Seleccione Añadir imposición en el menú Acciones.



Si el comando no está disponible, asegúrese de que Impose esté instalado y habilitado en el servidor de Fiery Central.



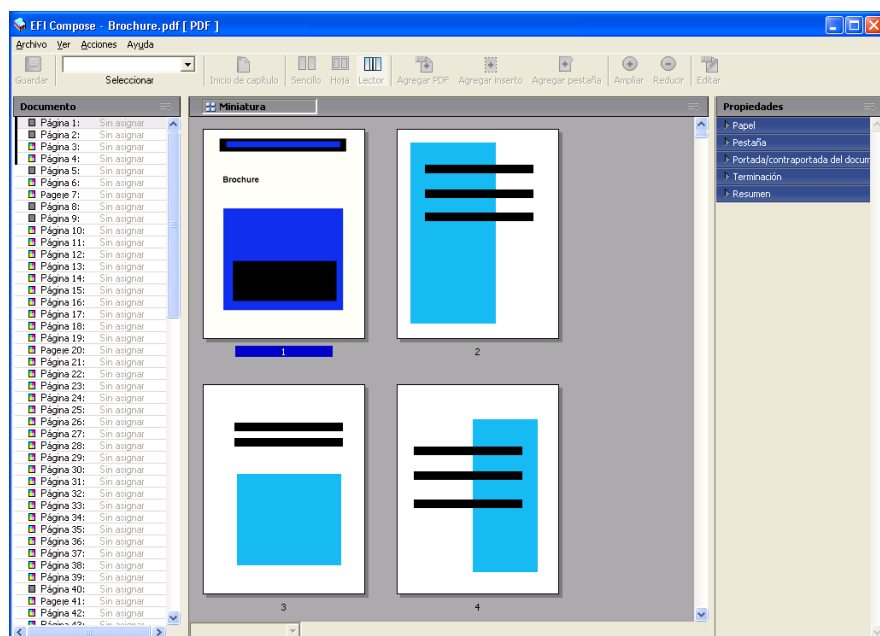
Se suministra una copia de EFI Impose para un servidor de forma gratuita con Fiery Central. Las copias adicionales tienen licencias independientes. Para obtener más información acerca de EFI Impose, consulte la Ayuda de Fiery Central Command WorkStation.

Utilización de EFI Compose

EFI Compose es una herramienta de composición de impresión diseñada para su uso con Fiery Central Command WorkStation. EFI Compose permite al operador ver y repaginar los trabajos de impresión y proporciona funciones de papeles mezclados que se utilizan para especificar tipos de papel alternativos para las especificaciones de impresión o inserción y la impresión con pestañas.

ACCESO A COMPOSE

- 1 Desde Fiery Central Command WorkStation, seleccione un trabajo en cola/en espera de la ventana Trabajos activos.
- 2 Seleccione Compose en el menú Acciones.



Para obtener más información acerca de cómo utilizar EFI Compose, consulte la Ayuda de EFI Compose.

Flujo de trabajo de edición de impresión

Los operadores de impresión que utilizan EFI Impose y EFI Compose junto con Fiery Central Command WorkStation para la edición de impresión, imposición, configuración de papeles mezclados e impresión con pestañas deben tener en cuenta los siguientes pasos de flujo de trabajo. Debido a la distinta funcionalidad que proporciona cada aplicación, debe seguirse el orden del flujo de trabajo cuando en la edición de un solo trabajo se utilicen varias de estas aplicaciones.

NOTA: Debe seguir los pasos en el siguiente orden. Si el módulo de Flow está instalado, debe realizar todas las tareas del módulo de Flow antes de utilizar EFI Impose o EFI Compose.

PARA EDITAR UN DOCUMENTO DE IMPRESIÓN MEDIANTE EFI IMPOSE Y EFI COMPOSE

- 1 Envíe el trabajo a la cola En espera de Fiery Central.
- 2 Entre en la cola mediante Fiery Central Command WorkStation.
- 3 Cambie las propiedades del trabajo en Fiery Central Command WorkStation.
- 4 Decida si desea añadir una imposición a su trabajo. En caso afirmativo, abra el trabajo en EFI Impose en Fiery Central Command WorkStation.



Para obtener más información acerca de cómo utilizar EFI Impose, consulte la Ayuda de Fiery Central Command WorkStation.

- 5 Decida si necesita realizar las tareas siguientes y abra el trabajo en EFI Compose desde Fiery Central Command WorkStation:
 - Ver y repaginar su trabajo
 - Especificar insertos
 - Agregar y definir pestañas
 - Agregar y eliminar páginas

NOTA: Las opciones EFI Compose dependen del grupo de impresoras. Por ejemplo, si el grupo de impresoras no admite las pestañas, no aparecerán las opciones de pestañas,

- 6 Imprima el trabajo.

Inicio y apagado del servidor de Fiery Central

Puede ejecutar el servidor de Fiery Central sin interrupción. Si necesita salir del servidor de Fiery Central, reiniciar o cerrar el servidor por cualquier razón, utilice los procedimientos de esta sección. No utilice el interruptor de alimentación para apagar el servidor de Fiery Central.

Cuando están activas las áreas de procesamiento o impresión, el servidor de Fiery Central está recibiendo, repartiendo carga o imprimiendo un trabajo. Los trabajos que están en la cola Impresión al cerrar se reparten y se imprimen después de reiniciar el servidor. Los trabajos que están preparados para dividirse o imprimirse al cerrar se mueven a la cola En espera. Para imprimir los trabajos en espera una vez reiniciado el servidor, seleccione los trabajos en espera del área Trabajos activos de Fiery Central Command WorkStation y seleccione Acciones > Imprimir.

PARA INICIAR EL SERVIDOR DE FIERY CENTRAL

- 1 **Asegúrese de que todas las computadoras servidor conectadas al servidor de Fiery Central estén encendidas y conectadas a la red.**
- 2 **Encienda el interruptor del servidor de Fiery Central.**
- 3 **Inicie una sesión con el nombre de usuario y la contraseña de inicio de sesión del administrador del sistema utilizados para instalar Fiery Central.**

El servidor de Fiery Central se inicia automáticamente cuando se inicia una sesión en el sistema operativo.

PARA CERRAR EL SERVIDOR DE FIERY CENTRAL

- 1 **Asegúrese de que las áreas Procesando e Imprimiendo de la EFI Fiery Central Bar estén en el modo Libre.**

Si acaba de finalizar el reparto de carga o la impresión, espere al menos cinco segundos después de que las áreas Procesando o Imprimiendo (que se visualizan a través de Fiery Central Command WorkStation) pasen al estado Libre y a continuación, siga en el [paso 2](#).

- 2 **En la barra de tareas de Windows, seleccione Inicio > Apagar.**
- 3 **Seleccione Apagar para desactivar la computadora del servidor y haga clic en Aceptar.**

Aparece un mensaje que indica que ya puede apagar el servidor con seguridad. Utilice el interruptor de alimentación para apagar el servidor de Fiery Central.

PARA REINICIAR EL SERVIDOR DE FIERY CENTRAL

- 1 **Asegúrese de que las áreas Procesando e Imprimiendo de la EFI Fiery Central Bar estén en el modo Libre.**

Si acaba de finalizar el reparto de carga o la impresión, espere al menos cinco segundos después de que las áreas Procesando o Imprimiendo (que se visualizan a través de Fiery Central Command WorkStation) pasen al estado Libre y a continuación, siga en el [paso 2](#).

- 2 **Seleccione Inicio > Apagar en la barra de tareas de Windows.**
- 3 **Seleccione Reiniciar y haga clic en Aceptar.**
- 4 **Inicie una sesión con el nombre de usuario y la contraseña de administrador del sistema utilizados para instalar Fiery Central.**

El servidor de Fiery Central se inicia automáticamente cuando se inicia una sesión en el sistema operativo.

Actualización del software del sistema

La función Actualizaciones del sistema permite a los clientes aceptar la instalación de algunas actualizaciones de software desde un sitio seguro en Internet. En función de cómo esté configurado, Actualizaciones del sistema funciona manual o automáticamente.

Puede utilizar y configurar Actualizaciones del sistema desde:



- La utilidad Configurar mediante un navegador de Internet compatible. Para obtener más información, consulte la Ayuda de Configurar de WebTools.
- El menú Iniciar de Fiery Central.

PARA CONFIGURAR ACTUALIZACIONES DEL SISTEMA DESDE EL MENÚ INICIO DE FIERY CENTRAL

- 1 **Haga clic en Inicio > Todos los programas > Fiery > Actualizaciones del sistema.**

Aparece el cuadro de diálogo Preferencias de Actualizaciones del sistema. Seleccione un método para actualizar el software del sistema y el software de las utilidades:

- **Descargar e instalar automáticamente las actualizaciones:** Permite que las actualizaciones se descarguen e instalen automáticamente en Fiery Central. Su intervención no es necesaria a no ser que una actualización concreta requiera reorganizar Fiery Central.
- **Descargar las actualizaciones y enviar una notificación:** Descarga automáticamente la actualización en Fiery Central. Debe instalar la actualización en Fiery Central.
- **Enviar una notificación cuando haya actualizaciones disponibles:** Fiery Central Muestra un mensaje cuando hay nuevas actualizaciones disponibles. Debe recuperar e instalar las actualizaciones.

- 2 Si utiliza un servidor proxy para conectarse a través de un firewall al servidor de actualizaciones, haga clic en **Configuración de proxy**, seleccione **Usar proxy** e introduzca la información adecuada en los campos siguientes:
 - **Dirección de proxy** - Dirección IP del servidor proxy
 - **Puerto de proxy** - El puerto utilizado por el servidor proxy
 - **Usuario de proxy** - El nombre de usuario para entrar al servidor proxy
 - **Contraseña de proxy** - La contraseña para entrar al servidor proxy
- 3 Haga clic en **Aceptar**.

PARA CONSULTAR E INSTALAR MANUALMENTE LAS ACTUALIZACIONES DEL SISTEMA DESDE EL MENÚ INICIO DE FIERY CENTRAL

- 1 Haga clic en **Inicio > Todos los programas > Fiery > Actualizaciones del sistema**.
Aparece el cuadro de diálogo **Preferencias de Actualizaciones del sistema**.
- 2 Haga clic en **Buscar**.
 - Para ver una descripción de una actualización en la ventana **Actualizaciones del sistema**, haga clic para seleccionar la actualización en la lista.
 - Para ver las actualizaciones que ya ha descargado, haga clic en la pestaña **Historial**.
 - Si no desea instalar nuevas actualizaciones de forma inmediata, puede hacer clic en **Salir** para cerrar la ventana. Para abrir la ventana de nuevo, haga clic en el icono **Actualizaciones del sistema** en la **Barra de tareas** y seleccione **Buscar actualizaciones del sistema**.

IMPRESIÓN

En este capítulo se describen diferentes métodos de impresión al servidor de Fiery Central y monitoreo de trabajos impresos, que incluyen:

- Impresión desde los controladores de impresora de Fiery Central, que incluyen la impresión con el módulo de Flow
- Impresión desde EFI Hot Folders
- Impresión con Imprimir de WebTools

Imprima a los grupos de impresoras de Fiery Central de la misma forma que imprimiría a una impresora independiente a la que puede acceder su computadora: enviando su trabajo al dispositivo de impresión, como está definido en su computadora.

- Las colas del grupo de impresoras de Fiery Central aparecen en la red como impresoras, aunque cada grupo de impresoras pueda representar más de un dispositivo de impresión real.
- Cada grupo de impresoras se representa mediante las colas Impresión y En espera, que determina si el trabajo se imprime directamente o se deja en espera para su impresión posterior. El administrador puede elegir publicar una o ambas colas.
- Después de publicar el controlador de impresora y los archivos PPD, los usuarios pueden transferirlos e instalarlos y utilizarlos para especificar las opciones de impresión y reencaminar los trabajos a las colas del grupo de impresoras.

Acerca del controlador de impresora y los archivos PPD de Fiery Central

Un controlador de impresora es una utilidad de software que permite la comunicación entre una aplicación y un dispositivo de impresión. Un archivo de descripción de impresora PostScript (PPD) contiene extensiones en lenguaje PostScript que describen las características de un dispositivo de impresión determinado. Los controladores de impresora y los archivos PPD funcionan conjuntamente para garantizar que los trabajos se impriman correctamente en el dispositivo de impresión especificado.

Impresión a un grupo de impresoras de Fiery Central

Cuando el administrador configura un grupo de impresoras, el servidor de Fiery Central genera un archivo PPD de grupo que reúne información de los archivos PPD o de los distintos dispositivos de impresión del grupo. Del mismo modo en que el grupo de impresoras actúa como una sola impresora, el PPD del grupo actúa como el archivo de descripción de esa impresora.

Cuando el administrador agrega un dispositivo de impresión o elimina un dispositivo de impresión de un grupo, el servidor de Fiery Central genera dinámicamente un nuevo controlador y un archivo PPD basados en la nueva configuración del grupo.

NOTA: Para especificar las opciones de impresión y enviar los trabajos a un grupo de impresoras que se han modificado, los usuarios deben volver a instalar el controlador y los archivos PPD recién generados cada vez que se realicen modificaciones en el grupo de impresoras.

PARA IMPRIMIR A UN GRUPO DE IMPRESORAS

1 En su aplicación, seleccione Archivo > Imprimir.

Aparece el cuadro de diálogo Imprimir.

2 Seleccione la cola del grupo de impresoras al que desee imprimir en el menú que muestra la lista de impresoras disponibles (suele denominarse Impresoras).

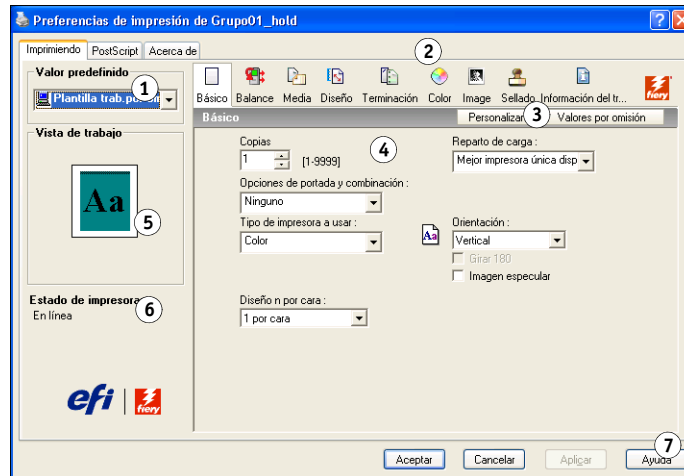
Puede omitir este paso seleccionando el grupo de impresoras como su impresora por omisión, como se describe en la sección siguiente.

3 Especifique las opciones de impresión.

Windows: Haga clic en el botón (suele denominarse Propiedades) que muestra las propiedades de la impresora.

Aparece el controlador de impresora de Fiery Central.

- 1 Valor predefinido (Plantillas de trabajo)
- 2 Iconos de opciones de impresión
- 3 Personalizar (Accesos directos)
- 4 Área activa
- 5 Vista de trabajo
- 6 Estado de impresora
- 7 Haga clic aquí para ver la Ayuda en línea del controlador de impresora de Fiery Central



Para obtener descripciones e instrucciones acerca de cómo seleccionar las opciones de impresión para Windows, consulte la Ayuda del Controlador Fiery Central.

En Mac OS seleccione Características del Fiery.

- 1 Seleccione Características del Fiery



4 Especifique las opciones de impresión según lo desee.

5 En el cuadro de diálogo Imprimir, haga clic en el botón que envía el trabajo de impresión a la impresora (normalmente, Imprimir o Aceptar).

NOTA: Mac OS 10.x no deshabilita las funciones de impresión que están restringidas por otras selecciones de funciones.

Acerca de las opciones de impresión

Cuando un trabajo se envía a un grupo de impresoras, puede especificarse una variedad de opciones de impresión diferentes junto con el trabajo. Las opciones de impresión indican cómo se procesa un trabajo y el tipo de resultados esperados. Las opciones de impresión se dividen generalmente en las siguientes categorías:

- Las opciones del módulo Balance especifican los criterios de reparto de carga utilizados para distribuir los trabajos de impresión entre los dispositivos del grupo de impresoras. Las opciones del módulo Balance están disponibles para todos los grupos de impresoras. Estas opciones son estándar, aunque las opciones disponibles pueden variar debido a la composición de dispositivos del grupo de impresoras y los valores por omisión de las opciones.
- Las opciones de flujo de trabajo permiten especificar un flujo de trabajo predefinido de Flow para su trabajo o editar un flujo de trabajo de Flow existente. Para poder utilizar las opciones de flujo de trabajo debe adquirir e instalar el módulo de Flow.
- Las opciones de impresión de datos variables (VDP) utilizan tecnología de impresión digital que personaliza la comunicación al vincular las bases de datos que albergan el contenido para los documentos impresos con un dispositivo de impresión, por ejemplo, la copiadora. La comunicación personalizada incluye reglas que especifican la selección del contenido en la base de datos y la colocación de ese contenido en el documento.
- Las opciones personalizadas, (como el engrapado, la impresión boca abajo o dúplex) dependen de las capacidades o la configuración actual de los dispositivos de impresión concretos del grupo de impresoras. Estas opciones pueden estar o no disponibles y normalmente ofrecen diferentes posibilidades, en función del grupo de impresoras. El archivo PPD del grupo ordena las capacidades de todos los dispositivos del grupo y determina las opciones de conjunto disponibles para el grupo como una totalidad.

Las descripciones generales de las opciones personalizadas disponibles para varios dispositivos de impresión pueden encontrarse en la Ayuda del controlador de Fiery Central. Para obtener información específica acerca de las opciones de impresión personalizadas, consulte la documentación que se suministra con su impresora.

NOTA: Algunas características de impresión del Fiery no son compatibles con el módulo Balance y no aparecen en los controladores de impresora. Estas características incluyen las funciones de impresión RIP y En espera, impresión dúplex manual, origen de primera página y contraseña y seguridad.

Opciones de impresión del módulo Balance

Las opciones de reparto de carga del módulo Balance determinan cómo se distribuye un trabajo entre las impresoras de un grupo de impresoras.

Recuerde que algunas opciones de impresión estándar pueden no estar disponibles para la selección si están restringidas por otros valores de impresión. Por ejemplo, si imprime un trabajo de color en un grupo de impresoras que contiene mecanismos tanto de blanco y negro como a color y selecciona el valor Color en la opción Tipo de impresora a usar, no podrá utilizar las opciones de terminación que se suministran en el dispositivo de blanco y negro, ya que el trabajo acorde con su especificación sólo se dirigirá a las impresoras a color.

Tipo de grupo

El Tipo de grupo indica la composición del grupo de impresoras en términos de impresoras de blanco y negro e impresoras a color. La composición del grupo de impresoras la determina el administrador de Fiery Central y no puede modificarse. Si cree que su trabajo de impresión no puede completarse correctamente con las impresoras del grupo (por ejemplo, no hay impresoras a color para un trabajo a color) intente imprimir con otro grupo de impresoras.

Reparto de carga

Las opciones de Reparto de carga permiten seleccionar el proceso de reparto de carga que utiliza el servidor de Fiery Central para distribuir su trabajo de impresión entre una o varias impresoras del grupo de impresoras. En función de la composición del grupo de impresoras, una o varias de las opciones descritas pueden no estar disponibles (por ejemplo, los trabajos no pueden dividirse por colores si no hay impresoras a color en el grupo de impresoras).

Mejor impresora única disponible: Envía el trabajo completo a la impresora más rápida que coincida con sus especificaciones de impresión en el grupo de impresoras.

Impresora preferida: Envía el trabajo completo a una impresora preferida que se ha especificado entre los dispositivos del grupo de impresoras.

Dividir copias: Envía las copias a diferentes dispositivos, en función de las especificaciones de impresión y la carga actual para completar el trabajo en la menor cantidad de tiempo.

Dividir trabajos grandes: Divide una sola copia de un documento entre diferentes dispositivos, en función de las especificaciones de impresión y la carga actual para completar el trabajo en la menor cantidad de tiempo.

Dividir por colores: Divide todas las copias entre dos dispositivos, con el contenido de color enviado a la impresora a color más rápida del grupo y el contenido en blanco y negro enviado a la impresora en blanco y negro más rápida del grupo.

Impresora preferida:

Especifique la impresora a la que prefiere enviar los trabajos al repartir la carga de los trabajos.

Tipo de impresora a usar

Especifique si las impresoras de blanco y negro o a color deben utilizarse exclusivamente (por ejemplo, para especificar que un trabajo en blanco y negro enviado a un grupo combinado debe imprimirse sólo en dispositivos de blanco y negro, por velocidad y para reducir los costes).

Nº máximo de impresoras

Especifique el número máximo de impresoras del grupo que pueden utilizarse para imprimir el trabajo. Puede limitar este número a un solo dispositivo de impresión o incluir incluso todos los dispositivos del grupo.

- Un número mayor de impresoras aumenta las posibilidades de que haya una impresora adecuada disponible, lo que facilita generalmente una impresión más rápida.
- Un número limitado de impresoras minimiza la variación de salida y el número de impresoras desde el cual recopilará la salida.

Opciones de portada y combinación

Las opciones de combinación en línea de portada especifican cómo se recopilan los trabajos divididos:

- Las portadas son páginas de instrucciones que contienen información acerca del trabajo que permite al recopilador volver a reunir cada copia después de la impresión.
- Algunas impresoras admiten una función de combinación en línea que permite que los trabajos de división por colores se recopilen automáticamente, lo que le permite a usted o al operador colocar las páginas que se van a combinar en una bandeja posterior al fusor en línea de la impresora de recopilación.

Pueden estar disponibles las siguientes opciones de portada/combinación, en función de las impresoras del grupo de impresoras:

Ninguna: No genera ninguna portada y no inserta páginas para la combinación en línea.

Portada - Combinación manual: Genera portadas para facilitar la combinación manual (a mano).

Sin portada - Combinación en línea: Combina automáticamente las páginas de color preimpresas en una salida en blanco y negro. Tenga en cuenta que esta opción sólo indica al servidor de Fiery Central y a las impresoras que divida el trabajo y lo prepare para la combinación en línea. Las páginas a color deben colocarse manualmente en la bandeja de insertador en línea del dispositivo de combinación.

Combinación automática con código de barras: Genera portadas que contienen códigos de barras para la recopilación mediante un terminador de combinación fuera de línea (Duplo 1060 y otros).

Redirigir en caso de error

Esta opción indica al servidor de Fiery Central que envíe el resto de un trabajo a la impresora más rápida disponible cuando se produce un error (atasco de papel, falta de papel) en una impresora de destino. Si el redireccionamiento no se especifica o no está disponible para el grupo de impresora, los trabajos esperan en la impresora de destino hasta que se elimina el error.

Nº máximo de redireccionamientos: El número de redireccionamientos permitidos para un solo trabajo.

Tiempo límite de trabajos: El intervalo que el trabajo espera en la impresora de destino antes del redireccionamiento.

Opciones de impresión de Workflow (Flujo de trabajo)

Las opciones de impresión de flujo de trabajo aparecen si está instalada la opción del módulo de Flow. Utilice Workflow (Flujo de trabajo) para especificar un flujo de trabajo de Flow para un trabajo.

Flujo de trabajo

Seleccione un flujo de trabajo en la lista de flujos de trabajo publicados. Si tiene permiso para editar los flujos de trabajo en el servidor de Flow, el botón Editar está activo. Haga clic en Editar para editar un flujo de trabajo de Flow existente.

Configuración del módulo Flow

Debe introducir una dirección IP, un nombre de usuario y una contraseña válidos para iniciar una sesión en el servidor de Flow.



Para obtener más información acerca de las opciones de Balance y Workflow, consulte la Ayuda del Controlador Fiery Central.

Opciones de impresión VDP

Las opciones de datos variables aparecen si el módulo Focus está instalado. La impresión de datos variables (VDP) se utiliza normalmente para los mailings personalizados, por ejemplo, para la publicidad directa por correo. Incluye la combinación de un conjunto de elementos maestros que son comunes entre las copias de un documento (datos reutilizables) con un conjunto de elementos variables que cambian de una copia a otra. Cuando se utiliza la impresión de datos variables, se crean comunicaciones personalizadas con elementos que tienen un atractivo especial para la audiencia a la que van dirigidas.

La impresión de datos variables utiliza tecnología de impresión digital que personaliza la comunicación al vincular bases de datos que albergan el contenido de los documentos impresos con un dispositivo de impresión. La comunicación personalizada incluye reglas que especifican la selección del contenido en la base de datos y la colocación de ese contenido en el documento.

El módulo Focus proporciona un punto centralizado para la entrada de todos los trabajos de datos variables. Una vez que el trabajo de datos variables se envía a Fiery Central puede revisar los datos de comprobación previa y decidir si todos los recursos para el procesamiento del trabajo de datos variables están disponibles en la impresora de destino.

También puede automatizar la obtención en cada trabajo de recursos compartidos de recursos e imágenes de datos variables con la Ruta de búsqueda de archivos en el controlador de impresora. Durante el procesamiento del trabajo de datos variables para el servidor de impresión configurado, el módulo Focus incluye automáticamente dentro de la identificación del trabajo la “ruta de búsqueda” pertinente, de forma que todo el procesamiento en el servidor de impresión de destino se especifica automáticamente.

También puede definir una Ruta de búsqueda de archivos global para todos sus trabajos de datos variables desde Fiery Central Manager. Para obtener más información, consulte la ayuda de Fiery Central Manager.



Los lenguajes de impresión de datos variables compatibles son:

- Personalized Print Markup Language (PPML) versión 2.2

PPML es un lenguaje basado en XML desarrollado por PODi y es considerado un estándar del sector. El lenguaje PPML permite a la copiadora almacenar los elementos de texto y los elementos gráficos y reutilizarlos cuando sea necesario, haciendo más rápida la impresión de trabajos de datos variables.

Fiery Central acepta archivos PPML comprimidos y sin comprimir. Para imprimir documentos en formato PPML, utilice una aplicación de software de terceros que sea compatible con el formato PPML. Envíe el trabajo PPML a Fiery Central o descargue el archivo PPML mediante Command WorkStation o Hot Folders.

- Creo Variable Print Specification (VPS)

Creo VPS es una extensión del lenguaje PostScript desarrollado por Creo. Un archivo Creo VPS está formado por una sección de encabezado y una sección de cuadernillo. La sección de encabezado contiene los objetos globales para todo el trabajo. La sección de cuadernillo contiene una copia de un documento personalizado. Los elementos de página son los objetos reutilizables según están definidos en el formato Creo VPS.

Todos los elementos de página deben estar empaquetados dentro del archivo Creo VPS.

Para imprimir, debe tener una aplicación que emita el flujo de datos de Creo VPS. Puede descargar un archivo Creo VPS mediante Command WorkStation o Hot Folders.

- Xerox Variable Data Intelligent PostScript Printware (VIPP)

VIPP es un lenguaje de descripción de páginas patentado desarrollado por Xerox.

Para imprimir documentos en formato Xerox VIPP, utilice una aplicación de software de terceros que sea compatible con el formato VIPP. Envíe el trabajo Xerox VIPP o descargue el archivo Xerox VIPP mediante Command WorkStation o Hot Folders.

Para obtener información acerca de las opciones de datos variables para un dispositivo de impresión concreto, consulte la documentación que se suministra con su impresora.

NOTA: No es posible realizar el reparto de carga en trabajos de impresión de datos variables (VDP).

Para obtener más información acerca de la impresión de datos variables, consulte la documentación que se suministra con el servidor de impresión.

Ruta de búsqueda de archivos

Algunos trabajos de PPML y Creo VPS no contienen todos los recursos del trabajo de datos variables en un solo archivo. En estos casos, especifique la ubicación de los recursos externos del trabajo de datos variables en cada trabajo, de forma que Fiery Central pueda llegar a ellos. Estas ubicaciones compartidas deben tener permisos de lectura en Fiery Central y los servidores de impresión.

Configuración por omisión de la impresora

La configuración por omisión de la impresora permite a los usuarios aceptar el valor por omisión para una opción del trabajo cuando se imprime a través del servidor de Fiery Central. La configuración por omisión de la impresora se considera sin especificar por Fiery Central hasta que el trabajo llega al dispositivo de impresión de destino. El trabajo se imprime con la configuración por omisión de la impresora de destino.

Las opciones por omisión de la impresora reducen los cuellos de botella en el servidor de Fiery Central al aumentar las opciones para la impresión con reparto de carga. Anime a los usuarios a utilizar los valores por omisión de la impresora siempre que sea posible si el rendimiento es bajo, o si los trabajos no encuentran impresoras adecuadas lo suficientemente rápido.

En algunos trabajos, pueden ser necesarias opciones de terminación específicas. Ya que las opciones por omisión varían entre los dispositivos de impresión y los trabajos pueden repartir su carga entre varios dispositivos diferentes, le recomendamos que especifique cada opción de impresión, en lugar de aceptar el valor por omisión de la impresora cuando se requiere específicamente una opción.

Para obtener información acerca de las opciones por omisión para un dispositivo de impresión concreto, consulte la documentación que se suministra con su impresora.

Configuración de las opciones de impresión

Las opciones de impresión para los trabajos de Fiery Central pueden ser configuradas por un administrador, operador o usuario en varios lugares:

- Los administradores especifican las opciones de impresión por omisión de Fiery Central para cada grupo de impresoras durante la configuración. Los operadores o los usuarios pueden redefinir estas opciones para trabajos concretos.
- Los usuarios de Windows pueden definir opciones de impresión por omisión o personalizadas para imprimir a través del controlador de impresora de Fiery Central o de EFI Hot Folders. Estos valores por omisión redefinen los valores por omisión del grupo de impresoras y se aplican al imprimir a través de estos medios a no ser que se redefina para un trabajo específico.
- Los usuarios de Windows o Mac OS pueden especificar opciones de impresión por omisión o personalizadas cuando imprimen un trabajo desde una aplicación, mediante la interfaz del controlador de impresora de Fiery Central. Estos valores redefinen todos los valores por omisión sólo del trabajo actual.

- Los operadores pueden redefinir las opciones de impresión de usuario cambiando las opciones de impresión por omisión o personalizadas desde Fiery Central Command WorkStation.
- Los operadores crean y publican los flujos de trabajo de Flow a través de la red. Los usuarios de Windows pueden seleccionar un flujo de trabajo publicado para su trabajo. Si el usuario que envía el trabajo tiene permiso para editar flujos de trabajo, el botón Editar está activo.

Se utilizan interfaces similares para especificar las opciones de impresión en las aplicaciones.

PARA ESPECIFICAR LAS OPCIONES DE IMPRESIÓN POR OMISIÓN DE UN GRUPO DE IMPRESORAS (SÓLO EN WINDOWS)

- 1 Haga clic en **Inicio > Configuración > Impresoras y faxes en la barra de tareas de Windows para abrir el panel de control Impresoras.**
- 2 Haga clic en el icono de la impresora del grupo de impresoras de Fiery Central y seleccione **Preferencias de impresión.**
- 3 Especifique las opciones de impresión por omisión como desee y haga clic en **Aceptar.**

NOTA: Para mostrar el nombre exacto del archivo PPD de un grupo de impresoras, haga clic en la sección **Acerca de**, en el panel de control Impresoras.

Impresión con un flujo de trabajo de Flow

Las opciones de Workflow (Flujo de trabajo) permiten entrar en los flujos de trabajo de Flow publicados a través de la red, lo que proporciona la posibilidad de enviar trabajos para el procesamiento desde la mayoría de las aplicaciones. El servidor de Fiery Central también proporciona la posibilidad de editar fácilmente los flujos de trabajo publicados para los ajustes en cada trabajo.

Los operadores definen flujos de trabajo para automatizar tareas repetitivas que requieren mucho tiempo. Los flujos de trabajo están compuestos por módulos definidos por el usuario que se vinculan a otros para realizar acciones especificadas en los archivos de entrada, como Pre-flight, Corrección, y gestión del color. Los módulos de producción de Flow permiten definir atributos como la notificación por correo electrónico o el procesamiento por “lotes” personalizado.

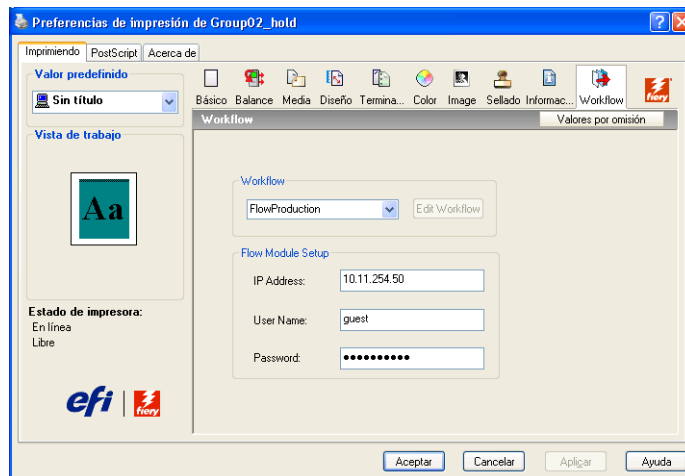
Los usuarios de Windows pueden seleccionar un flujo de trabajo publicado para su trabajo desde el controlador de impresora de Fiery Central. Si el usuario que envía el trabajo tiene permiso para editar flujos de trabajo, el botón Editar está activo. Al hacer clic en Editar se permite editar el flujo de trabajo de Flow.

PARA ESPECIFICAR UN FLUJO DE TRABAJO DE FLOW DESDE EL CONTROLADOR DE IMPRESORA (SÓLO EN WINDOWS)

- 1 En su aplicación, seleccione **Archivo > Imprimir**.

Aparece el cuadro de diálogo Imprimir.

- 2 Seleccione la cola del grupo de impresoras al que desee imprimir en el menú que muestra la lista de impresoras disponibles (suele denominarse **Impresoras**).
- 3 Haga clic en **Propiedades**.
- 4 Haga clic en el icono de **Workflow (Flujo de trabajo)**.



- 5 Seleccione un flujo de trabajo en la lista de flujos de trabajo publicados.
- 6 Haga clic en **Aceptar**.



Para obtener más información acerca de las opciones del módulo de Flow, consulte la Ayuda de Fiery Central Command WorkStation o la Ayuda del Controlador Fiery Central.

Utilización de EFI Hot Folders

Una carpeta de proceso es una carpeta del directorio de Windows que está vinculada a un servidor de impresión mediante la aplicación EFI Hot Folders. La aplicación EFI Hot Folders monitorea la carpeta y encamina todos los documentos que han sido colocados en la carpeta al servidor de impresión para imprimir.

La configuración de impresión por omisión también puede asociarse a la carpeta de proceso para personalizar la impresión. Cuando se crea una carpeta de proceso y se asocia a una cola de grupo de impresoras de Fiery Central, puede utilizar la carpeta de proceso para imprimir con el reparto de carga del módulo Balance, las opciones de impresión del módulo de Flow o los valores de imposición. Puede crear tantas carpetas de proceso como desee en la computadora y compartirlas con otros usuarios a través de la red, incluidos los usuarios de Mac OS, mediante la creación de accesos directos a las carpetas desde las computadoras remotas.

PARA IMPRIMIR UN TRABAJO MEDIANTE UNA CARPETA DE PROCESO

- 1 Arrastre y coloque el archivo del documento del trabajo en la carpeta de proceso.



El software de EFI Hot Folders encamina automáticamente el trabajo a la cola del servidor de Fierly Central, con las opciones de impresión asociadas a esa carpeta de proceso.



Para obtener más información acerca de la instalación del software de EFI Hot Folders, consulte la [página 31](#). Para obtener más información acerca de la configuración e impresión con carpetas de proceso, consulte la Ayuda de EFI Hot Folders.

Utilización de Imprimir de WebTools

La utilidad Imprimir permite enviar archivos directamente al servidor de Fierly Central sin utilizar la aplicación en la que se crearon los archivos.

PARA ENTRAR EN IMPRIMIR DE WEBTOOLS

- 1 Inicie el examinador de Internet.
- 2 Escriba la dirección IP o el nombre DNS del servidor de Fierly Central.
Aparece la página inicial del servidor de Fierly Central.
- 3 Haga clic en la pestaña **Imprimir**.



Para obtener más información acerca de Imprimir de WebTools, consulte la Ayuda de Imprimir de WebTools.

SOLUCIÓN DE PROBLEMAS

En este capítulo se proporcionan algunas indicaciones generales para la solución de los problemas que pueden surgir al administrar el servidor de Fiery Central o imprimir en él.

Antes de llamar al servicio técnico

Consulte las indicaciones generales de esta sección antes de llamar al servicio técnico o a la asistencia. Si no puede solucionar el problema con las indicaciones generales que aparecen a continuación, anote la condición de error que aparece y póngase en contacto con su centro autorizado de servicio técnico o asistencia.

Lista de verificaciones antes de llamar

Antes de ponerse en contacto con EFI para obtener servicio técnico o asistencia, recopile la información siguiente:

- Número de versión de Fiery Central

En Fiery Central Command WorkStation, en la sección Información general en la esquina inferior derecha, el número de versión de Fiery Central aparece como “Sistema”. También puede ver el número de versión en su paquete de Fiery Central.

- Número de serie de licencia de Fiery Central

Seleccione Inicio > Programas > EFI > Fiery Central > Fiery Central License Manager para verificar su número de licencia (consulte la [página 22](#)) o compruebe su llave de protección de hardware.

- Información de grupo de impresoras si hay un problema de reparto de carga o de impresión

Puede ver la información de grupo de impresoras en Fiery Central Manager o seleccione Servidor > Imprimir páginas en Fiery Central Command WorkStation para imprimir una página Configuración para un grupo de impresoras seleccionado.

- Configuración de impresión para un trabajo fallido si hay un problema de impresión

Haga doble clic en un trabajo de Fiery Central Command WorkStation para ver la configuración de impresión asociada con el trabajo. Si falla la impresión de un trabajo en el grupo de impresoras de Fiery Central, imprima una copia PDF del trabajo mediante Adobe Acrobat.

- Mensaje de error de impresión

Si un trabajo no se imprime y aparece en la parte inferior de la sección Trabajos impresos (sombreado en color rosa), haga doble clic en el trabajo para ver el mensaje de error. A continuación, haga clic en Ver propiedades y seleccione Imprimir propiedades para obtener una salida impresa de las opciones de control de trabajos.

Mantenimiento

Aparte de las operaciones rutinarias de servicio técnico y mantenimiento de las impresoras y de la sustitución de consumibles, hay algunas cosas que puede hacer para aumentar el rendimiento general del sistema:

- Obtenga el mejor rendimiento de las conexiones de red mediante la publicación de sólo las colas que se utilizan.

Fiery Central monitorea constantemente todas las colas publicadas, incluso si están activas. Revise las colas publicadas y elimine aquellas que no se utilizan frecuentemente (es sencillo restablecerlas cuando sea necesario).

- Elimine los grupos de impresoras no utilizados para aumentar el rendimiento.
- Ponga en espera los trabajos repetitivos o menos urgentes e imprímalos en momentos en los que el tráfico de la red o los requisitos de impresión sean bajos.

Cuando el tráfico es bajo, un administrador u operador puede mover (o copiar) los trabajos de la cola En espera a la cola Impresión para imprimir.

- Reduzca el número de conexiones de servidor innecesarias de Fiery Central Command WorkStation.
- Reduzca otras comunicaciones bidireccionales innecesarias.

Existe un gran número de usuarios que usan las utilidades de Fiery Central, el rendimiento del servidor puede verse gravemente afectado. Si utiliza en ocasiones un segundo o un tercer Fiery Central, cierre las sesiones que ya no utilice, para aumentar el rendimiento.

- Borre los trabajos inactivos de las colas.

Revise periódicamente el contenido de la cola En espera y los trabajos en espera de la cola Impresos. Considere la posibilidad de imprimir o descargar los trabajos inactivos para conservar espacio de disco.

- Utilice las herramientas de administración de trabajos para mover o eliminar trabajos de las colas. Tras liberar espacio del disco por medio de la eliminación de trabajos inactivos, los nuevos trabajos se almacenan y se imprimen más rápidamente.
- Deshabilite las colas que tienen trabajos inactivos.

También puede deshabilitar la cola Impresos o dejar las colas En espera sin publicar para evitar que los trabajos se acumulen.

Borrado del servidor

Como último recurso, un administrador puede borrar el servidor si un trabajo sigue en el sistema e impide la impresión a pesar de los intentos de cancelarlo o eliminarlo. Si es posible, informe a los usuarios de la eliminación de sus trabajos del servidor, de forma que puedan hacer copias de seguridad de los mismos y enviarlos de nuevo cuando el servidor esté otra vez en funcionamiento.

Mensajes de error

Su problema puede haberse originado en la impresora de destino y no en el servidor de Fiery Central. Si el problema se produce en la impresora de destino, tanto la EFI Fiery Central Bar como Fiery Central Command WorkStation muestran los mensajes de error generados por las impresoras de cada grupo de impresoras.

Para obtener más información acerca de los mensajes de error de la impresora, consulte la documentación de la impresora de destino que envía el mensaje de error.

Solución de problemas

Si aparece algún mensaje de error de inicio o si el servidor de Fiery Central no pasa al estado Libre, póngase en contacto con su centro autorizado de servicio/asistencia.

Solución de problemas de Configuración

En la sección siguiente se explican algunos de los mensajes de error y de alerta que pueden aparecer desde Fiery Central Manager y que pueden no ser suficientemente claros.

Mensajes de Fiery Central Manager

Después de este elemento de la configuración	Este mensaje	Significa
Fiery Central Manager (abrir Fiery Central Manager))	Debe ser un administrador para ejecutar Fiery Central Manager.	Se ha definido una contraseña de administrador para el servidor de Fiery Central. Introduzca la contraseña de administrador correcta para entrar en Fiery Central Server Manager (consulte la Ayuda de Fiery Central Manager).

Mensajes de Configuración de grupos de impresoras

Los mensajes siguientes pueden aparecer al configurar los grupos de impresoras (Fiery Central Manager > Grupos de impresoras > Agregar o Editar/Ver).

Este mensaje	Significa
El tipo de impresora de esta dirección IP no se admite. Visite nuestro sitio Web, http://services.efi.com/efibalance .	El servidor de Fiery Central no admite aún el dispositivo de impresión seleccionado. Para obtener más información, visite el sitio Web indicado.

Esta impresora/este dispositivo ya existe en este grupo.	El dispositivo de impresión seleccionado ya ha sido agregado al grupo de impresoras.
Inténtelo de nuevo.	La última acción realizada no fue reconocida por el servidor. Pruebe a repetir la acción.
Se ha producido un al obtener el archivo de impresora de la ubicación remota.	El servidor tiene problemas para obtener el archivo PPD del dispositivo de impresión a través de la red.
Ha excedido el n° máximo de impresoras permitidas en este grupo.	Cada grupo de impresoras tiene un número máximo permitido de dispositivos de impresión, especificado en su acuerdo de licencia.
Ha introducido un carácter no válido en el nombre de grupo/de impresora.	El nombre especificado contiene un carácter no válido. Introduzca un nuevo nombre que contenga los siguientes caracteres válidos Cartas (A-Z) y números (0-9). El nombre debe empezar con una letra y contener 16 caracteres o menos. No se admiten espacios, signos de puntuación ni caracteres especiales.
Sus cambios afectarán a los grupos siguientes: <nombrs de grupo>	Ha modificado la configuración de opciones instalables de un dispositivo de impresión. Los cambios se aplicarán a todos los grupos de impresora que contengan el dispositivo de impresión.
Seleccione el tipo de dispositivo.	Debe especificar una opción en el menú Familia de servidores.
<Nombre de OEM> no es un OEM autorizado.	Ha seleccionado un dispositivo de impresión que no está reflejado en su acuerdo de licencia.
Agregue una o varias impresoras a este grupo o pulse CANCELAR.	El grupo de impresoras no contiene ningún dispositivo de impresión. Cada grupo de impresoras debe contener al menos un dispositivo de impresión.

Mensajes de Configuración de red

Después de este elemento de la configuración	Este mensaje	Significa
Protocolo o Servicio (Configuración de red)	Primero debe habilitar un puerto de red.	

Mensajes de error en tiempo de ejecución

Los mensajes de error relacionados con la cancelación e impresión de trabajos, incluidas las advertencias de disco lleno y las alertas para cargar papel son mostrados por las utilidades de administración de trabajos. Para obtener más información acerca de estos mensajes, consulte la documentación que se suministra con su impresora.

Puede activar el reporte de errores de PostScript a través de una opción de impresión en las aplicaciones para Mac OS.

Verifique corriente y cable: El cable de interfaz entre el servidor de Fiery Central y el dispositivo no está conectado o el dispositivo de impresión no está encendido.

Impresora no encontrada: En su mayor parte, los problemas para encontrar un dispositivo de impresión en la red se deben a valores de nombre o de dirección conflictivos o que no se encuentran:

- El nombre de host TCP/IP (también denominado nombre DNS), que está definido en su organización. El servidor de Fiery Central toma este nombre durante la configuración.
- Nombre del dispositivo de impresión remoto (equipo interno), ya sea print o hold.

Debe volver a configurar las utilidades de Fiery Central de todas las computadoras si cambia el nombre DNS (también denominado nombre de host TCP/IP) del servidor de Fiery Central. Consulte la tabla que aparece a continuación para saber qué nombre debe utilizar.

En este lugar	Para este elemento	Redes TCP/IP
Configuración del servidor	Opción Nombre del servidor	Definido por el administrador
Archivo hosts	Nombre de host	Nombre de DNS (nombre de host TCP/IP)
Configuración para TCP/IP	Nombre de host lpd	Nombre de DNS (nombre de host TCP/IP)
	Nombre de impresora en el equipo host lpd	print o hold



Imposible conectarse al servidor de Fiery Central con las utilidades de Fiery Central:

Compruebe y asegúrese de que esté habilitado el protocolo de red adecuado y de que estén especificados los parámetros correspondientes (por ejemplo, para TCP/IP, la dirección IP, etc.) (consulte la Ayuda de Fiery Central Manager). Verifique también que las colas Impresión y En espera estén publicadas. Para comprobar estos valores rápidamente, imprima una página Configuración.

En la computadora cliente, compruebe si están cargados los protocolos de red adecuados y si el directorio de Windows contiene el archivo Efinl.ini configurado.

Imposible conectarse a un servidor de Fiery Central con Fiery Central Command WorkStation:

Si hay algún problema para conectarse al servidor de Fiery Central, aparece un mensaje de error. El problema puede producirse:

- Al encender por primera vez el servidor de Fiery Central
- Al reiniciar el servidor de Fiery Central
- Cuando se cambian valores de configuración que afectan a la dirección del servidor y no se ha configurado de nuevo la conexión al servidor.

Si aparece este problema, pruebe las posibles soluciones siguientes, en este orden:

- Es posible que una computadora remota que usa las utilidades de Fiery Central interfiera con la obtención de la información de estado. Si es posible, cierre la aplicación remota e intente de nuevo la conexión.
- Reinicie Fiery Central Command WorkStation e intente de nuevo la conexión.
- Modifique la configuración de la conexión si es necesario o elimine el archivo Efinl.ini y vuelva a configurar la conexión.
- Reinicie el servidor de Fiery Central.

Solución de problemas de impresión

Si el módulo Balance está instalado, cuando la opción Redirigir en caso de error está activada en Fiery Central Manager y se produce un error en un dispositivo de impresión o aparece un problema parecido, aparece un mensaje de notificación que describe el problema y que le solicita más instrucciones de redireccionamiento. Hay otros problemas que pueden solucionarse mediante la modificación de las opciones de impresión seleccionadas para su trabajo.

Como preparación para la solución de problemas de impresión, puede imprimir la página de configuración de Fiery Central mediante la opción Imprimir páginas en el menú Servidor de Fiery Central Command WorkStation. La página Configuración muestra la información de servidor y todos los dispositivos de impresión de los grupos de impresoras configurados en el servidor.

Trabajos de impresión sin opciones de terminación especificadas

Los dispositivos de impresión pueden admitir distintas opciones de terminación. Incluso si estas opciones están disponibles en su entorno de impresión, es posible que no pueda garantizar siempre que su trabajo contenga todas las opciones especificadas. Existen varios motivos para ello:

- Es posible que las opciones de terminación que desea estén concentradas en uno o dos equipos que suelen estar ocupados.
- Es posible que las opciones de terminación no estén disponibles en un dispositivo de impresión que tiene las capacidades exclusivas que se necesitan para completar su trabajo (por ejemplo, un dispositivo de impresión a color que dispone del tamaño de papel correcto).
- Es posible que su entorno de Fiery Central esté configurado de forma que los trabajos se redirijan para imprimirlos en equipos que no disponen de las opciones de terminación adecuadas, si el equipo correcto no está disponible inmediatamente. Esto suele ser frecuente en entornos con mucho tráfico de impresión.

Además de eliminar los valores de terminación especificados, puede hacer lo siguiente para aumentar las posibilidades de que el trabajo se imprima de la forma especificada:

- Especifique “Ambos” en la opción Tipo de impresora a usar.
- Espere hasta que se reduzca el tráfico del dispositivo de impresión o imprima fuera de horario.

El grupo de impresoras no muestra todas las opciones disponibles

Algunas veces las opciones de impresión de los dispositivos del grupo de impresoras pueden aparecer como no disponibles. Esto puede suceder porque las opciones que faltan:

- Son opciones instalables que no se especificaron durante la configuración o que han cambiado desde la configuración de grupo de impresoras.
- Pueden ser opciones incompatibles entre sí o irrelevantes para el flujo de trabajo de impresión de Fiery Central.
- Puede aparecer bajo nombres similares, pero diferentes, ya que servidor de Fiery Central utiliza sólo un nombre para las opciones comunes suministradas por varios dispositivos del mismo grupo de impresoras.
- Son opciones de ColorWise. A no ser que todos los dispositivos incluidos sean idénticos, sólo se muestran tres opciones de ColorWise para cada grupo de impresoras.

NOTA: Es posible que las opciones aparezcan, pero puede que no estén disponibles para seleccionarlas en el controlador de impresora de si su uso está restringido por otras especificaciones de impresión.

La opción Papeles mezclados o EFI Compose no aparece

Es posible que las opciones de Papeles mezclados no aparezcan en las opciones de impresión mostradas para un grupo de impresoras. Esto puede suceder por distintos motivos:

- Es posible que el grupo de impresoras no contenga ningún dispositivo que admita las funciones de papeles mezclados. Verifique que su dispositivo de papeles mezclados se admita en servidor de Fiery Central y que forme parte de un grupo de impresoras que pueda admitir sus funciones de papeles mezclados (consulte la [página 39](#)).
- Una opción de papeles mezclados concreta sólo se admite en un dispositivo de papeles mezclados a color del grupo de impresoras. Si hay un dispositivo de papeles mezclados de blanco y negro en el mismo grupo, el dispositivo de color no se trata como un dispositivo de papeles mezclados.

Las opciones Dividir trabajos grandes o Dividir por colores no funcionan

Si utiliza Fiery Central Command WorkStation para especificar valores de papeles mezclados para un trabajo, junto con la opción de reparto de carga Dividir trabajos grandes, el trabajo no se imprimirá con esta opción sino con la opción Mecanismo único más rápido. Puede producirse un resultado parecido si se especifica Dividir por colores para un trabajo con papeles mezclados. Este resultado es el comportamiento esperado, debido a los conflictos inherentes que existen entre la función Papeles mezclados y las opciones de reparto de carga.

La impresión de los documentos requiere mucho tiempo

Hay varios motivos por los que la impresión de un trabajo puede requerir mucho tiempo:

- Las opciones de terminación seleccionadas pueden estar concentradas en uno o dos equipos que están ocupados en ese momento con otros trabajos.
- El trabajo se envió a dispositivos de impresión de destino que están fuera de línea o se encuentran en un estado de error.
- El trabajo no se reparte entre un número suficiente de potenciales dispositivos de impresión dentro del grupo de impresoras para mejorar la velocidad de realización.

Para acelerar la impresión, puede hacer lo siguiente:

- Aumente el valor de N° máximo de impresoras y seleccione “Ambos” en la opción Tipo de impresora a usar si cualquier tipo de dispositivo puede completar los trabajos.
- Seleccione Redirigir en caso de error para que su trabajo no tenga que esperar en los dispositivos de impresión bloqueados.
- Aumente el valor de N° máximo de redireccionamientos.
- Elimine las especificaciones de impresión innecesarias enviadas con el trabajo y utilice en su lugar los valores por omisión de la impresora.

Cuanto mayor sea el número de opciones que seleccione para su trabajo, más probable es que el trabajo sólo pueda ser completado por un solo mecanismo de impresión, que puede estar ocupado.

Errores de Impresora preferida

Cuando vaya a seleccionar una Impresora preferida, es posible que reciba un mensaje de advertencia que le indica que la Impresora preferida no tiene alguna función de terminación necesaria para completar el trabajo. En ese caso debe modificar el control de trabajos, o seleccionar una impresora preferida diferente.

Después de seleccionar una Impresora preferida, cuando asigne las nuevas propiedades del trabajo, puede aparecer una ventana de conflicto que le recuerda que la impresora preferida seleccionada actualmente no permite la selección.

Errores durante el reparto de carga

Fiery Central muestra los errores con dos formatos:

Errores de procesamiento: Errores generales que se producen cuando el servidor de Fiery Central procesa un trabajo para realizar el reparto de carga del trabajo entre los dispositivos.

Errores de dispositivo: Errores que se producen cuando el servidor de Fiery Central no puede encontrar un dispositivo para imprimir el trabajo.

Los errores de dispositivo utilizan el formato siguiente:

<nombre dispositivo>: <error dispositivo>

donde <nombre dispositivo> es el nombre de dispositivo suministrado por el usuario y <error dispositivo> es la descripción de la condición de error del dispositivo.

Por ejemplo:

Mi Dispositivo: Dúplex=Superior: no disponible

indica que el trabajo no puede enviarse a MiDispositivo del grupo de impresoras porque MiDispositivo no admite la función Superior de Dúplex.

Errores de procesamiento

Este mensaje	Significa
Error de procesamiento del trabajo	El servidor de Fiery Central no pudo generar un archivo PostScript de salida.
No hay ningún dispositivo configurado en el grupo de impresión	No hay dispositivos en el grupo.
El grupo de impresión solicitado no se encuentra	El grupo de impresoras ya no existe.
No se encuentra ningún dispositivo correcto en el grupo de impresión	Todos los dispositivos del grupo se encuentran en un estado de error o no responden.
No se encontró un dispositivo de B/N válido en el grupo de impresión	El trabajo requiere una impresora en blanco y negro (división por colores o selección explícita del usuario de impresoras sólo de blanco y negro) pero no hay ninguna disponible.

Este mensaje	Significa
No se encontró un dispositivo de color válido en el grupo de impresión	El trabajo requiere una impresora a color (división por colores o selección explícita del usuario de impresoras sólo a color) pero no hay ninguna disponible.
No se encontró un dispositivo válido en el grupo de impresión	El servidor de Fiery Central no puede encontrar una impresora válida para imprimir el trabajo. Es posible que la licencia no esté configurada correctamente.
Error general al seleccionar dispositivos	El servidor de Fiery Central no puede encontrar un dispositivo para el tipo de división solicitada.
No se encontró un dispositivo de color y uno de blanco y negro a la vez.	El trabajo es de División por colores, pero Fiery Central no puede encontrar dispositivos de blanco y negro y de color.
No se pudo seleccionar ningún dispositivo que coincidiera con las opciones del PPD	El trabajo es de tamaños de página mezclados y una de las opciones de terminación solicitadas no funciona con los tamaños de página mezclados.
Error en separación de trabajo largo	El servidor de Fiery Central no puede utilizar la opción Dividir trabajos grandes con el trabajo.
Error en trabajo con separación por colores	El servidor de Fiery Central no puede utilizar la opción Dividir por colores con el trabajo.
Error en separación de copias	El servidor de Fiery Central no puede utilizar la opción Dividir copias con el trabajo.
Error al interpretar el archivo	El servidor de Fiery Central no puede extraer la información de páginas e idioma del trabajo.
No hay licencia para reparto de carga	La licencia no permite el reparto de carga.
No hay licencias disponibles para los dispositivos del grupo de impresión	Las impresoras del grupo no tienen licencia.
Error de transferencia de trabajo	Se interrumpió la conexión establecida con un dispositivo Fiery mientras se transfería el trabajo.
Imposible encontrar impresoras adecuadas	El servidor de Fiery Central no puede encontrar una impresora en el grupo que pueda imprimir el trabajo.
Imposible establecer una conexión a una de las impresoras	El servidor de Fiery Central no puede conectarse a una de las impresoras del grupo.
Imposible reencaminar – Se alcanzó el n° máximo de reintentos	Los reencaminamientos han alcanzado el máximo y ya no son posibles más reencaminamientos para el trabajo.
Reencaminado	El trabajo o una de sus partes se ha reencaminado.
Se perdió la conexión a la impresora remota	La impresora restablece la conexión con el servidor de Fiery Central.
Combinación no admitida de atributos de trabajo	Dos o varias opciones seleccionadas por el usuario no pueden ser cumplidas por el trabajo.
Este grupo de impresoras no admite la impresión de papeles con pestañas	El trabajo solicita la inserción de papel con pestañas, pero ninguna de las impresoras del grupo admiten la inserción de pestañas.
La licencia actual del módulo Balance no es válida	La licencia no está configurada o no es válida.
Modifique su grupo(s) de impresión acorde con la nueva licencia	La licencia ha cambiado desde la última vez que se ejecutó la configuración.

Este mensaje	Significa
Imposible aplicar la plantilla de imposición solicitada	La plantilla de imposición seleccionada no puede aplicarse al trabajo. Algunas de las plantillas de imposición requieren cierto número de páginas del trabajo.
No se admite la división de trabajos grandes con características especiales	El usuario seleccionó Dividir trabajos grandes y el trabajo tiene valores de Papeles mezclados/Combinación en línea/Inserción con pestañas/Portada/Contraportada, que no son compatibles con la opción Dividir trabajos grandes

Errores de dispositivo

Este mensaje	Significa
<opción>=<valor>: no disponible	El dispositivo se elimina porque el <valor> seleccionado por el usuario para la <opción> no está disponible en el dispositivo. Por ejemplo, Dúplex=Superior: no disponible
No admite papeles mezclados	El trabajo requiere papeles mezclados, pero el dispositivo no admite esta función.
No admite la inserción de papeles con pestaña	El trabajo requiere inserciones de pestaña, pero el dispositivo no admite esta función.
El dispositivo presenta un error	El dispositivo presenta un error y el trabajo no puede imprimirse.
El dispositivo no se encuentra en buen estado	El dispositivo no acepta trabajos, posiblemente porque se ha alcanzado el máximo de conexiones o porque el dispositivo no responde. Intente enviar un trabajo directamente al dispositivo a través de Fiery Central Command WorkStation para ver si todavía puede imprimirse.
El papel con pestaña solicitado no puede usarse con este trabajo	El dispositivo se eliminó porque el tamaño de la pestaña no está disponible o no se admite en el dispositivo.
No se admite el uso de papeles mezclados con inserción de pestañas	El dispositivo se eliminó porque no admite el uso de papeles mezclados con inserción de pestañas.
No se admite la inserción de pestañas con portada/contraportada	El dispositivo se eliminó porque no admite el uso de portadas con inserción de pestañas.
No se admite el uso de papeles mezclados con combinación en línea	El dispositivo se eliminó porque no admite el uso de papeles mezclados con combinación en línea.
No se admite la combinación en línea con portada/contraportada	El dispositivo se eliminó porque no admite el uso de portadas con combinación en línea.
No se admite la inserción de pestañas con inserciones de papel	El dispositivo se eliminó porque no admite el uso de inserción de pestañas con inserciones de papel.
No se admite la combinación en línea con inserciones de papel	El dispositivo se eliminó porque no admite la inserción de papel con combinación en línea.
No se admite la combinación en línea con papeles mezclados	El dispositivo se eliminó porque no admite los tamaños de página de papeles mezclados con combinación en línea.
No se admite la creación de cuadernillos con papeles mezclados	El dispositivo se eliminó porque no admite los tamaños de página de papeles mezclados con la impresión de cuadernillos.

No se admite la inserción de pestañas con papeles mezclados	El dispositivo se eliminó porque no admite la inserción de pestañas con la impresión de tamaños de página mezclados.
No se admite el uso de papeles mezclados con cuadernillos	El dispositivo se eliminó porque no admite el uso de papeles mezclados con la impresión de cuadernillos.
No se admite la combinación en línea con cuadernillos	El dispositivo se eliminó porque no admite la combinación en línea con la impresión de cuadernillos.
No se admite la inserción de pestañas con cuadernillos	El dispositivo se eliminó porque no admite la inserción de pestañas con la impresión de cuadernillos.
No se admite la inserción de papeles con cuadernillos	El dispositivo se eliminó porque no admite la inserción de papel con la impresión de cuadernillos.
No se admite el uso de portada/contraportada con cuadernillos	El dispositivo se eliminó porque no admite el uso de portadas con la impresión de cuadernillos.
Las opciones de terminación solicitadas sólo están disponibles con la combinación en línea	El dispositivo se eliminó porque no admite una de las opciones de terminación seleccionadas con la combinación en línea.

CONEXIÓN DE WINDOWS XP

En este capítulo se explican los procedimientos de conexión para computadoras Windows XP. Describe cómo habilitar la función Apuntar e Imprimir para Windows XP Service Pack 2 y además describe los procedimientos de conexión específicos.

Habilitación de Apuntar e Imprimir (PNP) para computadoras Windows XP con Service Pack 2

Utilice el siguiente procedimiento para habilitar PNP desde cualquier equipo Windows XP. Para habilitar el acceso de controlador PNP, utilice el siguiente procedimiento, [Habilitación del acceso de Apuntar e Imprimir para computadoras Windows XP](#).

PARA HABILITAR PNP EN COMPUTADORAS WINDOWS XP CON SERVICE PACK 2 (OPERACIÓN DEL SERVIDOR DE FLOW)

- 1 Haga clic con el botón derecho en Mi PC y seleccione Administrar.
- 2 Amplíe Usuarios locales y grupos
- 3 Seleccione Usuarios
- 4 Seleccione Invitado en la columna derecha.
- 5 Verifique que la cuenta esté deshabilitada y que no esté seleccionada.
- 6 Haga clic en Aceptar.

Habilitación del acceso de Apuntar e Imprimir para computadoras Windows XP

Para utilizar los controladores PNP, habilite los archivos compartidos en el disco duro del sistema y a continuación deshabilítelo.

PARA HABILITAR EL ACCESO PNP PARA COMPUTADORAS WINDOWS XP

- 1 Siga el procedimiento anterior, [Habilitación de Apuntar e Imprimir \(PNP\) para computadoras Windows XP con Service Pack 2](#).
- 2 Haga clic con el botón derecho en el icono de disco duro del sistema.
- 3 Entre en la sección Compartir y seguridad.
- 4 Dentro de Compartir y seguridad en la red, seleccione Habilitar uso compartido de archivos.
- 5 Introduzca el disco duro del sistema en el nombre del elemento a compartir.

- 6 Haga clic en **Aceptar**.
- 7 Entre en la sección **Compartir y seguridad**.
- 8 Deseleccione la opción para el uso compartido de archivos.
- 9 Haga clic en **Aceptar**.

Conexión de Windows XP Service Pack 2

En esta sección se describe cómo conectar correctamente las computadoras fuera de la subred del servidor de Fiery Central y cómo habilitar mediante computadoras Windows XP Service Pack 2.

Conexión a un servidor desde una computadora cliente fuera de la subred del servidor de Fiery Central

Para conectarse al servidor de Fiery Central mediante otras subredes, póngase en contacto con su administrador de red para buscar qué subredes desea agregar a la lista personalizada.

PARA CONECTARSE A UN SERVIDOR DESDE UNA COMPUTADORA CLIENTE (FUNCIONAMIENTO DEL SERVIDOR DE FIERY CENTRAL)

- 1 Entre al **Panel de control** y a continuación en **Firewall de Windows**.
- 2 Haga clic en la pestaña **Excepciones**.
- 3 Haga doble clic en **Compartir archivos e impresoras**.
- 4 Haga clic en **Cambiar ámbito**.
- 5 Seleccione **Lista personalizada**.
- 6 Póngase en contacto con su administrador de red para determinar qué subredes debe agregar a la lista personalizada.
- 7 Haga clic en **Aceptar**.

Habilitación de la computadora Windows XP Service Pack 2 para entrar a las utilidades

Windows XP Service Pack 2 incluye un Firewall de Windows que bloquea por omisión Fiery Central Command WorkStation, Hot Folders, EFI Scan y WebTools. El siguiente procedimiento describe cómo permitir estas conexiones.

PARA HABILITAR EL ACCESO DE CLIENTES REMOTOS DESDE FIERY CENTRAL COMMAND WORKSTATION, HOT FOLDERS Y EFI SCAN DESDE UN SERVIDOR DE FIERY CENTRAL

- 1 Entre al Panel de control y a continuación en Firewall de Windows.
- 2 Haga clic en la pestaña Excepciones.
- 3 Haga clic en Agregar puerto.
- 4 Asigne un nombre al puerto y utilice los siguientes números de puerto para permitir estas conexiones:

Conexión a	Número(s) de puerto
Fiery Central Command WorkStation	515
Hot Folders	515
EFI Scan	515
WebTools	80
EFI Scan 1.7	8021, 8022
Fiery Central Command WorkStation (con Descubrimiento automático)	161 (UDP)
Hot Folders (con Descubrimiento automático)	161 (UDP)
EFI Scan (con Descubrimiento automático)	161 (UDP)
Puerto 9100	9100

- 5 Haga clic en Aceptar.

Configuraciones del Firewall de Windows XP Service Pack 2

Si utiliza Windows XP Service Pack 2 con la opción Firewall activada, utilice los siguientes valores en la pestaña Excepciones.

Para obtener más información acerca de la pestaña Excepciones, consulte la documentación que se suministra con Windows.

Excepciones de la utilidad Fiery Central

Nombre	Número(s) de puerto
EFI SDK Services (trpc)	8021
EFI SDK Services (con)	8022
EFI SDK Services (trpc discovery) (UDP)	9906

Excepciones del servidor de Fiery Central

Nombre	Número(s) de puerto
Spooler	515
World Wide Web HTTP	80
Job Settings Server	17081
SNMP	161 (UDP)
File and Printer Sharing (sólo servidor de Flow)	8181,18081,8182

CANON IMAGERUNNER PRO

Fiery Central admite la Canon imageRUNNER Pro. Si está conectando la Canon imageRUNNER Pro al servidor de Fiery Central, lea cuidadosamente la siguiente sección.

Configuración y características admitidas

Los dispositivos conectados a través de Canon imageRUNNER Pro admiten todas las funciones de reparto de carga del módulo Balance, las opciones de impresión estándar y la mayoría de las características nativas. Cuando se incluyen los dispositivos en los grupos de impresoras, tenga en cuenta lo siguiente:

- Sólo puede agregar una cola de impresión por dispositivo físico a cualquier grupo de impresoras.
- La configuración del dispositivo se realiza a través de Fiery Central Manager. Seleccione Canon en Familia de servidores, seleccione el Modelo y especifique el Nombre de servidor y el Nombre de cola.
- No se admite la comunicación bidireccional. No se admiten las condiciones de error y el redireccionamiento de trabajos.
- El módulo Balance supone que las características correspondientes (como la velocidad de impresión) están en un modo fiable. No se realiza ninguna verificación del mecanismo en la Configuración.
- Se admite un catálogo de papel nativo y se importa cuando el dispositivo se agrega a un grupo de impresoras del módulo Balance.
- Se admiten las funciones de Papeles mezclados e impresión con pestañas.
- Se admite la combinación en línea de trabajos de división por colores si está instalada la bandeja de insertador posterior al fusor en línea opcional.
- Se admiten las hojas intercaladas
- Expulsión automática de pestañas

XEROX DOCUTECH

Fiery Central admite la Xerox DocuTech. Si está conectando la Xerox DocuTech al servidor de Fiery Central, lea cuidadosamente la siguiente sección.

Configuración y características admitidas

Los dispositivos conectados a través de Xerox DocuTech admiten todas las funciones de reparto de carga del módulo Balance, las opciones de impresión estándar y la mayoría de las características nativas. Cuando se incluyen los dispositivos en los grupos de impresoras, tenga en cuenta lo siguiente:

- Sólo puede agregar una cola de impresión por dispositivo físico a cualquier grupo de impresoras.
- La configuración del dispositivo se realiza a través de Fiery Central Manager. Seleccione Xerox en Familia de servidores, seleccione el Modelo y especifique el Nombre de servidor y el Nombre de cola.
- El módulo Balance supone que las características correspondientes (como la velocidad de impresión) están en un modo fiable. No se realiza ninguna verificación del mecanismo en la Configuración.
- No se admite la comunicación bidireccional. No se admiten las condiciones de error y el redireccionamiento de trabajos.
- Se admiten las funciones de Papeles mezclados e impresión con pestañas.
- Se admite la combinación en línea de trabajos de división por colores si está instalada la bandeja de insertador posterior al fusor en línea opcional.

ÍNDICE

A

- actualizaciones del sistema 59
- actualizar el software 59
- administrar usuarios 49
- apagar el servidor de Fiery Central 58
- archivos de controlador de impresora 62
 - actualizar 31
 - configurar
 - Mac OS X 30
 - instalar
 - Windows 29
 - interfaz de controlador para Mac OS X 63
 - interfaz de controlador para Windows 62

B

- Borrar el servidor 76

C

- Centro de impresión, Mac OS 30
- Coincidencia de colores 39
- colas 58
- colas de impresión 58
- Command WorkStation
 - flujo de trabajo de impresión 57
 - instalar 31
- comunicación bidireccional 40
- comunicación de servidor unidireccional 40
- configuración 23
 - acceso 23, 24
 - Grupos de impresoras 40
 - información de licencia 20
 - Paper Catalog 48
- configuración del servidor 54
- configuración remota 54
- Configurar 54
- configurar 53
 - servidor 54
 - WebTools 52
- configurar, *consulte* configuración
- controlador de impresora EFI, *consulte* archivos de controlador de impresora

- controlador de impresora PostScript
 - descargar mediante WebTools 27
- controlador, impresora 62

D

- definiciones 15
- Descargas, pestaña en WebTools 27
- Dividir por colores 39
- Dividir trabajos grandes 39
- Docutech, Xerox 92

E

- EFI Compose
 - instalar 31
- EFI Fiery Central Bar 42
 - Configuración de EFI Fiery Central 23
 - estado, visualizar 58
 - ocultar/mostrar 46
 - Salir de EFI Fiery Central 59
- EFI Fiery Central License Manager 20
- EFI Impose 55, 57
 - instalar 31
- EFI Compose 56, 57
- EFI Fiery Central
 - términos de la licencia 20
- En espera, cola 58
- estación de operaciones 32

F

- Fiery Central Command WorkStation
 - conectarse al servidor de Fiery Central 47
- flujo de trabajo
 - edición de impresión 57
 - módulo Balance 35

G

- grupos de impresoras
 - archivos de controlador de impresora 62
 - composición 38
 - comunicación de servidor unidireccional 40
 - configuración 40
 - definición 15
 - imprimir a 62
 - proceso de selección del reparto de carga 36
 - requisitos de color 39
 - requisitos de papeles mezclados 39

H

- herramientas de administración de trabajos
 - definición 68, 69
- Hot Folders 72
 - imprimir con 72
 - instalar 31

I

- imposición 55
- impresión con pestañas 56
- impresión de cuadernillos 55
- impresoras
 - proceso de selección del reparto de carga 38
- iniciar servidor de Fiery Central 58
- Inicio de WebTools 54
- inserción de papel 56
- instalar
 - actualizar archivos de controlador de impresora 31
 - archivos de controlador de impresora
 - Mac OS 30
 - Windows 29
 - configuraciones 32
 - Fiery Central, software 17
 - llave de protección de hardware 22
 - utilidades 31

J

- Java 53

L

- llave de protección de hardware 22

M

- mensajes de error 76, 77, 78, 83
- módulo Balance
 - flujo de trabajo 35
 - instalar 17
- módulo de Flow 49
 - administrar usuarios 51
 - copia de seguridad y restauración 51

O

- opciones de impresión 64
 - configuración por omisión de la impresora 70
 - especificar 70
 - por omisión 71
- operador 32

P

- papeles mezclados 39, 56
- Paper Catalog 48
- portadas 56
- PostScript 15
- PPD (descripción de impresora PostScript), *consulte* archivos de controlador de impresora
- PPML, *consulte* Personalized Print Markup Language
- Prntdrv.exe, archivo 28
- puerto USB 22

R

- Redirigir en caso de error 40
- reparto de carga 39, 40
 - consideraciones para el grupo de impresoras 38
 - definición 15
 - diagrama de flujo de trabajos de 36
 - procesar 38
- requisitos del sistema
 - EFI Fiery Central 16
 - estación de trabajo Mac OS 26
 - estación de trabajo Windows 25

S

Salir de EFI Fiery Central 59

servidor

- apagar 58
- configuración, *consulte* configuración del servidor
- imprimir a 62
- iniciar 58
- mantenimiento 75
- monitorear el estado del trabajo 58
- requisitos del sistema 16

servidor de Fiery Central

- apagar 58
- iniciar 58

solución de problemas

- configuración 76
- configuración de grupos de impresoras 76
- configuración de red 77
- Fiery Central Command WorkStation 79
- imprimir 80, 83
- lista de verificación 74
- no puede conectarse al servidor Fiery Central 78
- reparto de carga 83
- tiempo de ejecución 78

T

terminología 15

trabajo

- definición 15
- estado 58
- imprimir 62
- proceso de decisiones de reparto de carga 35

V

VIPP 69

W

WebTools 53

- acerca de 12
- Configurar 54
- Descargas, pestaña 27
- Inicio 54
- página inicial 53, 73

X

Xerox DocuTech 92

